

OKM

1. *Hogyan viszonyul az iskola teljesítménye az országos átlaghoz és a hozzá hasonló iskolák átlagához (kompetenciatípusonként és mért évfolyamonként)?*

A 2017. tanév eredményeinek összesítő táblázata

Átlageredmények

Mérési terület	Évfolyam	Képzési forma	Átlageredmény (megbízhatósági tartomány)					
			A telephelyen	Országos	Az első viszonyítási csoport		A második viszonyítási csoport	
					Neve	Eredménye	Neve	Eredménye
Matematika	6.	ált. isk.	1385 (1310;1462)	1497 (1496;1498)	Városi ált. isk.	1476 (1474;1477)	Kis városok ált. isk.	1442 (1439;1446)
	8.	ált. isk.	1422 (1344;1535)	1612 (1611;1613)	Városi ált. isk.	1583 (1581;1585)	Kis városok ált. isk.	1551 (1548;1554)
Szövegértés	6.	ált. isk.	1544 (1462;1604)	1503 (1502;1505)	Városi ált. isk.	1486 (1484;1488)	Kis városok ált. isk.	1449 (1444;1453)
	8.	ált. isk.	1446 (1348;1583)	1571 (1570;1572)	Városi ált. isk.	1544 (1542;1546)	Kis városok ált. isk.	1513 (1509;1516)

- A telephely eredményénél szignifikánsan alacsonyabb az adott érték
- A telephely eredménye nem különbözik szignifikánsan az adott értéktől
- A telephely eredményénél szignifikánsan magasabb az adott érték

Első ránézésre az arcok tekintetében a táblázat rendkívül színes képet mutat. A piros, a szürke és a zöld színű arc is felfedezhető rajta. Arányait tekintve a matematika kompetenciánál a piros, a szövegértésnél a szürke szín dominál. Matematikából mind a 6. mind a 8. évfolyamon iskolánk teljesítménye szignifikánsan alacsonyabb, mint akár az országos, akár az első viszonyítási csoportnak tekintett városi általános iskolák eredménye. Sőt 8.-ban a kis városi általános iskolák eredményeit sem érjük el.

A második viszonyítási csoportba tartozó, talán méretben, szociokulturális környezetben hozzánk hasonló kis városi általános iskolák tekintetében 6. évfolyamon már jobb egy kicsit a helyzet. Tanulóink eredménye nem különbözik szignifikánsan a kis városi iskolák átlagától.

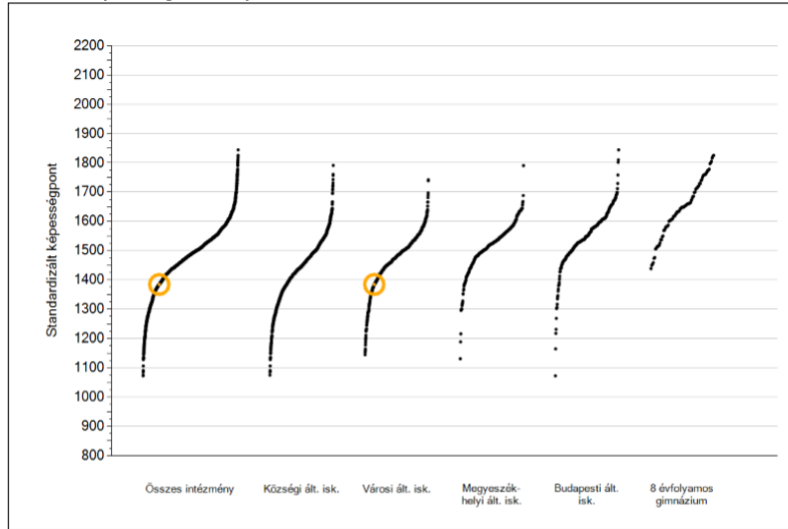
8. évfolyamon matematikából intézkedési terv készítése szükséges.

Szövegértésből mind a 6. mind a 8. évfolyamon a fentebb elemzettnél jobban teljesítettek tanulóink. Ezen belül is a 6. évfolyam átlageredménye magas. Pontszámát tekintve magasabb az országos, a városi átlagnál, de a különbség nem szignifikáns. Viszont jóval magasabb, tehát szignifikánsan magasabb, mint a kis városi általános iskolák teljesítménye. Nagyon örültünk ennek az eredménynek. A 8. évfolyam szövegértés eredménye is megfelelő, hiszen eredményünk szignifikánsan nem különbözik az országos, a városi-, illetve kis városi általános iskolák eredményeitől.

2017-es átlageredmények kompetenciatípusonként és évfolyamonként

Matematika kompetencia 6.

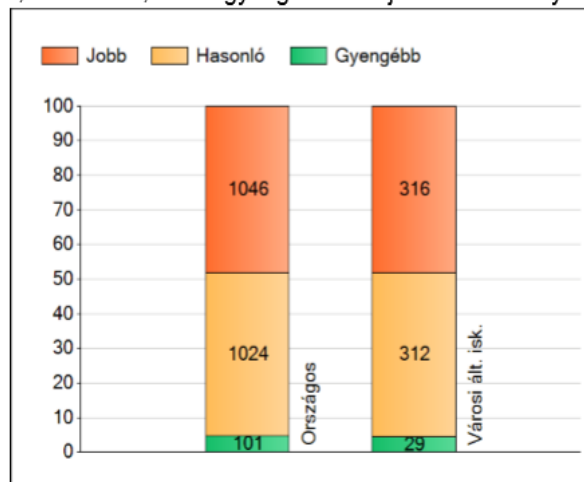
Az intézmények átlageredményeinek összehasonlítása



Ez az ábra az intézmény átlageredményét mutatja több szempontból vizsgálva azt. Az ábrán minden egyes pont egy intézményt jelöl. A pontokat úgy helyezték el, hogy minden pont az alatta lévőhöz képest kissé jobbra található. Ily módon a képességskála azon részén, ahol az intézmények átlageredményei viszonylag közel vannak egymáshoz, az intézményeket jelző pontokból összefüggő görbe alakul ki. Minél sűrűbben helyezkednek el az intézmények pontjai, annál laposabb az így kialakuló görbe. **A sárga kör jelzi intézményünk helyét az összes illetve a városi általános iskolák tekintetében.**

A grafikonról leolvasható, hogy az iskolánk képességpontját jelző narancssárga kör az országos átlagot jelző vonal alatt van matematikából.

A szignifikánsan jobban, hasonlóan, illetve gyengébben teljesítő intézmények száma és aránya ('



A következő ábra az országos, a városi iskolák között elfoglalt helyünket mutatja matematikából.

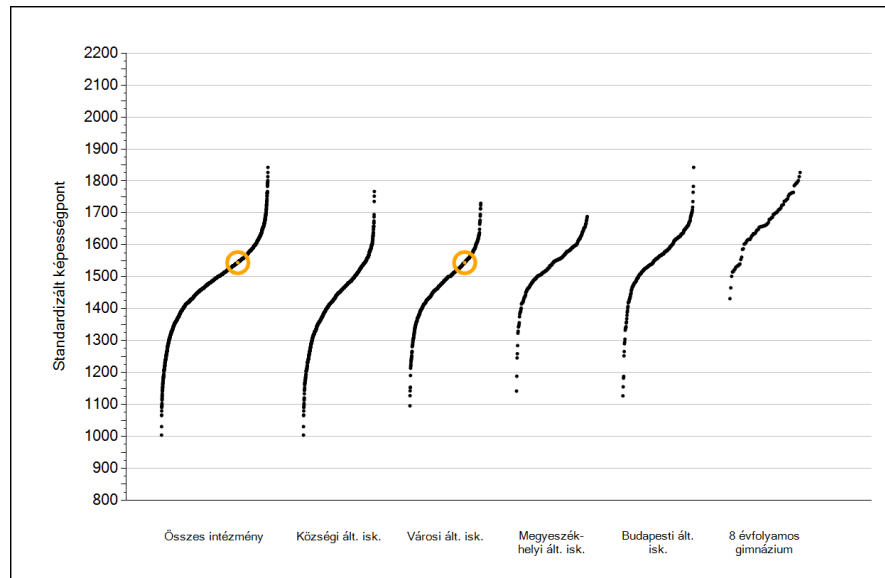
Azt látjuk az oszlopdiaagramról, hogy az ország összes általános iskolájának telephelyi átlaga alapján 101 iskola szignifikánsan gyengébben és 1046 szignifikánsan jobban teljesített nálunk. 1024 olyan iskola van, amelyik hozzánk hasonló eredményt ért el. A színjelzések alapján megfigyelhetjük, hogy a városi iskolák eredményeit tekintve arányaiban hasonló a helyzet.

Az Önök intézményében	1385 (1310;1462)
Országosan	1497 (1496;1498)
Általános iskolákban	1490 (1489;1491)
Községi általános iskolákban	1442 (1439;1444)
Városi általános iskolákban	1476 (1474;1477)
Megyeszékhelyi általános iskolákban	1528 (1526;1531)
Budapesti általános iskolákban	1561 (1558;1564)
8 évfolyamos gimnáziumokban	1657 (1653;1662)

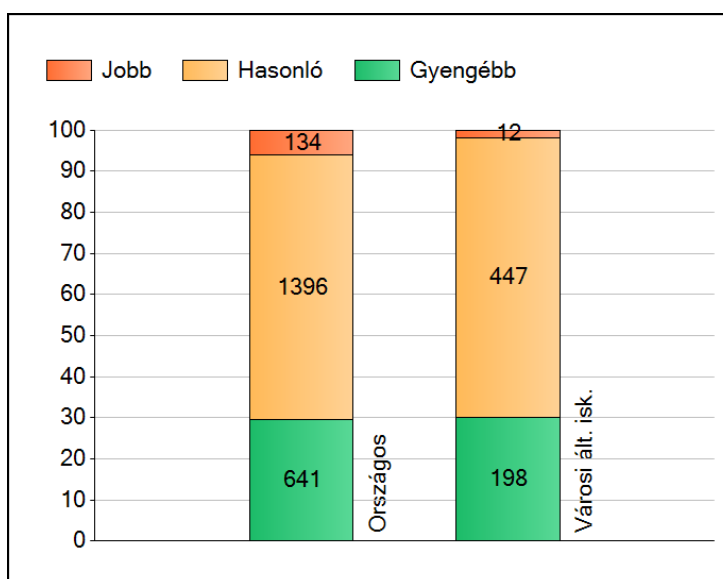
A fenti táblázat a mi matematika átlagunkat és több részpopuláció átlageredményét mutatja pontszámokban kifejezve.

Szövegértés kompetencia 6.

Az intézmények átlageredményének összehasonlítása



A szignifikánsan jobban, hasonlóan és gyengébben teljesítők aránya



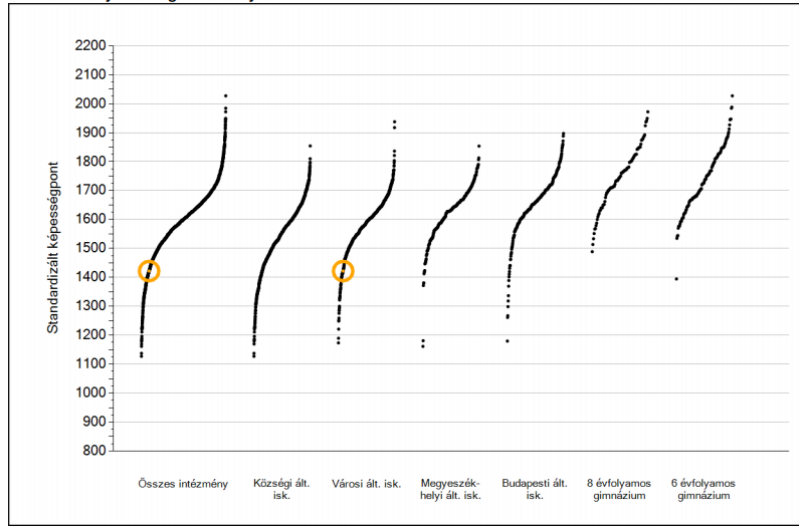
Az oszlopdiagramról jól leolvasható, hogy az **ország összes** általános iskolájának telephelyi átlaga alapján a 2171 általános iskolából a mi intézményünk a jól teljesítők népes csapatába tartozik. Mindössze 134 iskola 6. osztálya teljesített jobban az országban, mint mi. A többség, azaz 1396 intézmény velünk hasonló eredményt ért el, s 641 intézmény 6. osztálya teljesített gyengébben nálunk. Benne vagyunk tehát a viszonylag jól teljesítők nagy csapatában, s ez az eredmény mindenképpen örömteli számunkra.

Az ország összes intézményének kb. 34%-a **városi általános** iskola. 657 intézmény eredményét mutatja a jobb oldali oszlopdiagram. Nagy örömmre ad okot a sárga szín fölötti nagyon vékony, mindössze 12 intézményt magába foglaló réteg, ez a nálunk jobban teljesítő 6.-os évfolyamokat jelöli. 198 iskola teljesített gyengébben nálunk. A középső, sárga szín országoshoz viszonyított megnyúlása azt jelzi, hogy több városi iskola teljesített hozzánk hasonlóan, s ez mindenképpen megelégedettségre ad okot.

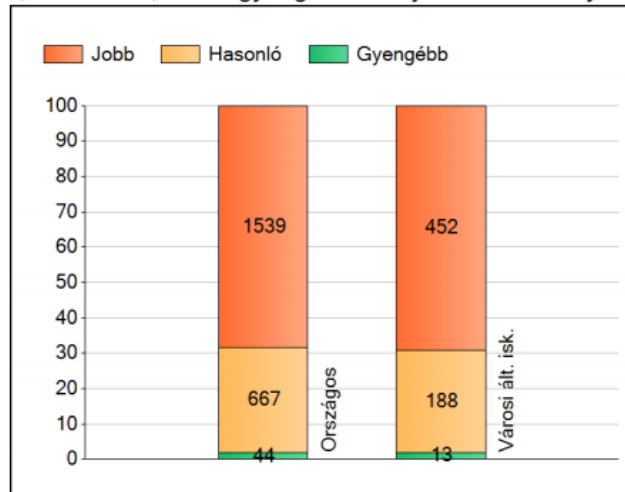
Az Önök intézményében	1544	(1462; 1604)
<i>Országosan</i>	1503	(1502; 1505)
<i>Általános iskolákban</i>	1496	(1494; 1497)
Községi általános iskolákban	1434	(1432; 1437)
Kis városok általános iskolája	1503	(1500; 1508)
Városi általános iskolákban	1486	(1484; 1488)
<i>Megyeszékhelyi általános iskolákban</i>	1542	(1539; 1544)
<i>Budapesti általános iskolákban</i>	1568	(1564; 1571)
<i>8 évfolyamos gimnáziumokban</i>	1671	(1665; 1675)

Matematika kompetencia 8.

Az intézmények átlageredményeinek összehasonlítása



A szignifikánsan jobban, hasonlóan, illetve gyengébben teljesítő intézmények száma és aránya (%)



Az ábra alatti oszlopdiagram azt mutatja, hogy az adott intézménnyel azonos csoportba tartozó intézményekhez viszonyítva hány szignifikánsan rosszabb, jobb, illetve hasonló eredményt elért intézmény szerepelt a mérésben.

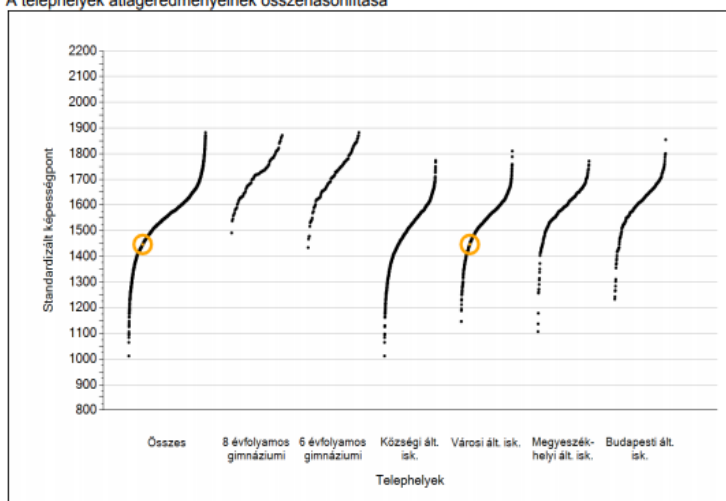
Azt látjuk például, hogy az ország összes általános iskolájának telephelyi átlaga alapján alig 44 iskola szignifikánsan gyengébben és 1539 szignifikánsan jobban teljesített nálunk. 667 olyan iskola van, amelyik hasonló eredményt ért el.

A tanulók átlageredménye és az átlag megbízhatósági tartománya (konfidencia-intervalluma)

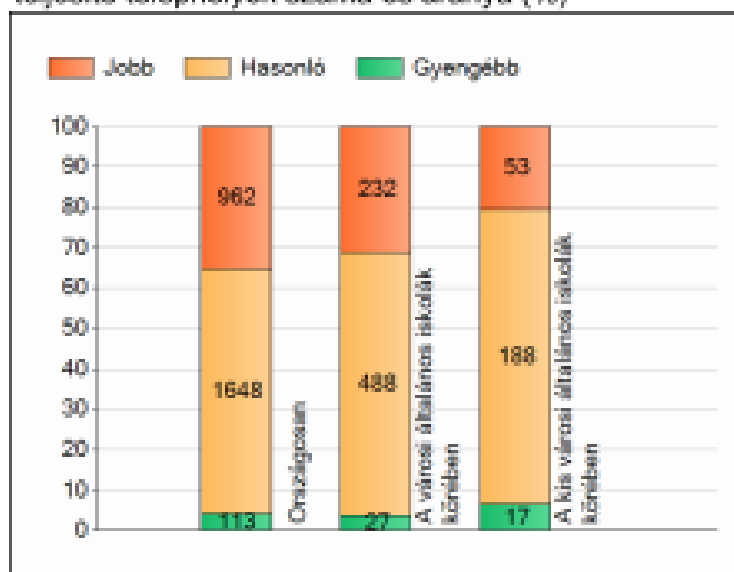
Az Önök intézményében	1422 (1344;1535)
Országosan	1612 (1611;1613)
Általános iskolákban	1595 (1594;1596)
Községi általános iskolákban	1543 (1540;1545)
Városi általános iskolákban	1583 (1581;1585)
Megyeszékhelyi általános iskolákban	1640 (1638;1644)
Budapesti általános iskolákban	1666 (1662;1669)
8 évfolyamos gimnáziumokban	1760 (1754;1764)
6 évfolyamos gimnáziumokban	1755 (1752;1759)

Szövegértési kompetencia 8.

A telephelyek átlageredményeinek összehasonlítása



A szignifikánsan jobban, hasonlóan, illetve gyengébben teljesítő telephelyek száma és aránya (%)



Megállapítható a grafikonokból, diagramból, hogy iskolánknál a 8. évfolyamon szövegértésből jóval többen vannak felettünk, mint alattunk. Az iskolánknál gyengébben teljesítő iskolák száma: 113; hasonló: 1648 iskola. 962 iskola szignifikánsan jobban teljesített nálunk.

A tanulók átlageredménye és az átlag megbízhatósága (konfidencia-intervalluma)

Az Önök telephelyén	1446	(1348;1583)		
Országosan	1671	(1670;1672)		
8. évfolyamos gimnáziumokban	1717	(1713;1722)		
6. évfolyamos gimnáziumokban	1719	(1715;1724)		
Ált. isk.	1553	(1552;1554)		
Községi ált. isk.	1603	(1600;1606)		
Városi ált. isk.	1544	(1542;1546)	Kis városok ált. isk.	1513 (1509;1516)
Megyeszékhelyi ált. isk.	1669	(1667;1672)	Közepes városok ált. isk.	1658 (1655;1661)
Budapesti ált. isk.	1616	(1612;1618)	Nagy városok ált. isk.	1561 (1555;1565)

Az országos átlag és iskolánk átlaga között: - 125 pont a különbség; a városi iskolák tekintetében: -98 pont; a hozzánk hasonló kisvárosokéhoz képest: -67 pont.

2. Kimutatható-e változás vagy tendencia e téren az utolsó öt évben?

A telephely eredménye az eddigi kompetenciamérésekben

Mérési terület	Évf.	Képzési forma	Átlageredmény (megbízhatósági tartomány)				
			2017	2016	2015	2014	2013
Matematika	6.	ált. isk.	1385 (1310;1462)	☹️ 1504 (1368;1591)	☹️ 1329 (1261;1384)	☹️ 1348 (1271;1430)	☹️ 1433 (1347;1501)
	8.	ált. isk.	1422 (1344;1535)	☹️ 1465 (1388;1561)	☹️ 1633 (1541;1753)	☹️ 1494 (1399;1605)	☹️ 1655 (1559;1720)
Szövegértés	6.	ált. isk.	1544 (1462;1604)	☹️ 1554 (1418;1654)	😊 1347 (1264;1420)	😊 1372 (1280;1438)	☹️ 1538 (1453;1641)
	8.	ált. isk.	1446 (1348;1583)	☹️ 1436 (1354;1516)	☹️ 1618 (1476;1786)	☹️ 1470 (1347;1577)	☹️ 1545 (1425;1629)

😊 A 2017. évi eredmény az adott év eredményénél szignifikánsan magasabb

☹️ A telephely 2017. évi eredménye nem különbözik szignifikánsan az adott év eredményétől

☹️ A 2017. évi eredmény az adott év eredményénél szignifikánsan gyengébb

Matematika kompetencia 6. és 8. évfolyam

A táblázat arcai nem az egymást követő évek eredményeit hasonlítják össze, hanem a legutóbbi, tehát, a 2017-es év eredményét veti össze egyenként az előző évek eredményeivel.

Az előző táblázatban, az első kérdésben látható volt, hogy matematikából gyengébben teljesített iskolánk az országos, illetve a városi általános iskolák átlagánál. Ebből a táblázatból azonban az olvasható ki, hogy **önmagához képest** a 6. évfolyam – a gyengébb teljesítmény ellenére is- szignifikánsan megegyező eredményt mutat a korábbi évek 6.-os átlagával. Az elmúlt öt év eredményeit figyelembe véve tehát a 6. évfolyamos matematika eredmények hasonlóak, viszonylag egyenletes teljesítményre utalnak.

A 2017-ben elért 8.-os matematika eredmény a 2015-ös és a 2013-as kompetencia átlageredményhez képest szignifikánsan gyengébb. Az átlageredményből jól látható, hogy az említett évek számadatai kifejezetten magasabbak a többinél, a 200 pontos különbség jelentősnek nevezhető.

Az elmúlt öt év táblázatait végigkövetve a 2015, 2013-as éveket kivéve az eredmények nem különböznek szignifikánsan a korábbi évek matematika eredményeitől.

Szövegértés kompetencia 6. és 8. évfolyam

A 2017-es év 6. osztályos szövegértése a vártnál jobban sikerült. A két mosolygós arc arra utal, hogy eredménye szignifikánsabb magasabb értéket mutat a 2015-ös és a 2014-es évek eredményénél, s a korábbi évek eredményeitől sem különbözik szignifikánsan. Az elmúlt öt év eredményeit végignézve a 2014-es év volt a leggyengébb, a többi jó teljesítményt mutat.

A táblázatból jól látható az is, hogy a 2017. évi 8. évfolyamos tanulók szövegértés kompetencia eredményében nincs szignifikáns különbség a korábbi évek eredményeihez képest.

Táblázatok

2016.

A telephely eredménye az eddigi kompetenciamérésekben*

Mérési terület	Évf.	Képzési forma	Átlageredmény (megbízhatósági tartomány)				
			2016	2015	2014	2013	2012
Matematika	6.	ált. isk.	1504 (1368;1591)	1329 (1261;1384)	1348 (1271;1430)	1433 (1347;1501)	1440 (1338;1554)
	8.	ált. isk.	1465 (1388;1561)	1633 (1541;1753)	1494 (1399;1605)	1655 (1559;1720)	1595 (1517;1674)
Szövegértés	6.	ált. isk.	1554 (1418;1654)	1347 (1264;1420)	1372 (1280;1438)	1538 (1453;1641)	1494 (1367;1642)
	8.	ált. isk.	1436 (1354;1516)	1618 (1476;1786)	1470 (1347;1577)	1545 (1425;1629)	1526 (1444;1599)

A 2016. évi eredmény az adott év eredményénél szignifikánsan magasabb

A telephely 2016. évi eredménye nem különbözik szignifikánsan az adott év eredményétől

A 2016. évi eredmény az adott év eredményénél szignifikánsan gyengébb

2015.

A telephely eredménye az eddigi kompetenciamérésekben*

Mérési terület	Évf.	Képzési forma	Átlageredmény (megbízhatósági tartomány)				
			2015	2014	2013	2012	2011
Matematika	6.	ált. isk.	1329 (1261;1384)	1348 (1271;1430)	1433 (1347;1501)	1440 (1338;1554)	1466 (1380;1564)
	8.	ált. isk.	1633 (1541;1753)	1494 (1399;1605)	1655 (1559;1720)	1595 (1517;1674)	1468 (1366;1556)
Szövegértés	6.	ált. isk.	1347 (1264;1420)	1372 (1280;1438)	1538 (1453;1641)	1494 (1367;1642)	1480 (1414;1561)
	8.	ált. isk.	1618 (1476;1786)	1470 (1347;1577)	1545 (1425;1629)	1526 (1444;1599)	1485 (1397;1560)

A 2015. évi eredmény az adott év eredményénél szignifikánsan magasabb

A telephely 2015. évi eredménye nem különbözik szignifikánsan az adott év eredményétől

A 2015. évi eredmény az adott év eredményénél szignifikánsan gyengébb

2014.

A telephely eredménye az eddigi kompetenciamérésekben*

Mérési terület	Évf.	Képzési forma	Átlageredmény (megbízhatósági tartomány)				
			2014	2013	2012	2011	2010
Matematika	6.	ált. isk.	1348 (1271;1430)	1433 (1347;1501)	1440 (1338;1554)	1466 (1380;1564)	1440 (1362;1548)
	8.	ált. isk.	1494 (1399;1605)	1655 (1559;1720)	1595 (1517;1674)	1468 (1366;1556)	1529 (1456;1603)
Szövegértés	6.	ált. isk.	1372 (1280;1438)	1538 (1453;1641)	1494 (1367;1642)	1480 (1414;1561)	1484 (1368;1607)
	8.	ált. isk.	1470 (1347;1577)	1545 (1425;1629)	1526 (1444;1599)	1485 (1397;1560)	1565 (1477;1644)

A 2014. évi eredmény az adott év eredményénél szignifikánsan magasabb

A telephely 2014. évi eredménye nem különbözik szignifikánsan az adott év eredményétől

A 2014. évi eredmény az adott év eredményénél szignifikánsan gyengébb

2013.

A telephely eredménye az eddigi kompetenciamérésekben*

Mérési terület	Évf.	Képzési forma	Átlageredmény (megbízhatósági tartomány)				
			2013	2012	2011	2010	2009
Matematika	6.	ált. isk.	1433 (1347;1501)	☹️ 1440 (1338;1554)	☹️ 1466 (1380;1564)	☹️ 1440 (1362;1548)	☹️ 1335 (1240;1424)
	8.	ált. isk.	1655 (1559;1720)	☹️ 1595 (1517;1674)	😊 1468 (1366;1556)	☹️ 1529 (1456;1603)	☹️ 1508 (1461;1597)
Szövegértés	6.	ált. isk.	1538 (1453;1641)	☹️ 1494 (1387;1642)	☹️ 1480 (1414;1561)	☹️ 1484 (1368;1607)	☹️ 1397 (1262;1519)
	8.	ált. isk.	1545 (1426;1629)	☹️ 1526 (1444;1599)	☹️ 1485 (1387;1560)	☹️ 1565 (1477;1644)	☹️ 1546 (1442;1653)

- 😊 A 2013. évi eredmény az adott év eredményénél szignifikánsan magasabb
- ☹️ A telephely 2013. évi eredménye nem különbözik szignifikánsan az adott év eredményétől
- ☹️ A 2013. évi eredmény az adott év eredményénél szignifikánsan gyengébb

3. Hogyan viszonyul az iskolában az alapszintet el nem érők aránya az országos átlaghoz és a hozzá hasonló iskolák átlagához?

(kompetenciatípusonként és mért évfolyamonként)?

2017.

Az alapszintet el nem érők aránya

Mérési terület	Évfolyam	Képzési forma	Alapszint	Az alapszint alatt teljesítő tanulók aránya (%)		
				A telephelyen	Országosan	A megfelelő képzési típusban/település-típusban
Matematika	6.	ált. isk.	3. képességi szint	49,9	37,9	41,9
	8.	ált. isk.	4. képességi szint	78,6	41,7	47,5
Szövegértés	6.	ált. isk.	3. képességi szint	7,1	23,0	25,1
	8.	ált. isk.	4. képességi szint	64,3	33,6	38,7

Fontos tudnivaló, hogy 6. évfolyamon a 3. képességi szint, 8. évfolyamon a 4. képességi szint számít alapszintnek, vagyis ezt a szintet kellene tanulóinknak elérni ahhoz, hogy stabil, nyugodt „tudással”, képességgel rendelkezzenek a sikeres továbbhaladáshoz.

Az iskolánkról készült összefoglaló táblázatból jól látható a korábbi kérdésekben már elemzett matematika és szövegértés kompetenciaeredmény jelentős különbsége.

Matematika kompetencia

6. évfolyamon matematikából tanulóink majdnem fele (49,9%) nem érte el a stabil továbbhaladáshoz szükséges 3. képességszintet. Ez a százalék több mint 10%-kal magasabb az országos 38%-os átlagnál, s valamivel –nem olyan sokkal- magasabb a hozzánk hasonló képzési- és települési típusba tartozó kis városi általános iskolákban elért eredményénél.

A 8. évfolyamon sokkal rosszabb a helyzet. A táblázat adata szerint tanulóink majdnem kétharmada (78,6%) nem érte el a végzős évfolyamon elvárható 4. képességszintet. Az országos átlag, de még a hozzánk hasonló kis városi általános iskolák átlaga is majdnem fele a miénknek. Mindkettő jóval 50 % alatt van.

Szövegértési kompetencia

A 6. évfolyam szövegértése nagyon jól sikerült. Ezt már a korábbi táblázatok eredményeiből is nagyon jól láttuk. Ez a táblázat is azt mutatja meg, hogy mindössze tanulóink 7, 1 %-a (ez 1 tanulót jelent) volt az, aki nem tudta teljesíteni az elvárható 3. szintet. Sokkal jobb az átlagunk, mint a 23% körül mozgó országos, illetve az ennél is magasabb (25,1%) kis városi általános iskolák százalékos eredménye.

A 8. évfolyamon éppen fordított a helyzet. Tanulóink 64,3 % nem érte el a 4. képességszintet. Ez a számadat majdnem kétszer több mint az országosan szint alatt teljesítő tanulók száma. De még a hozzánk hasonló képzési- illetve település típusba tartozó iskoláknál is gyengébb eredményt értünk el.

4. Kimutatható-e változás vagy tendencia e téren az utolsó öt évben ?

(kompetenciatípusonként és mért évfolyamonként)

Táblázatok

2017.

Az alapszintet el nem érő tanulók aránya

Mérési terület	Évfolyam	Képzési forma	Alapszint	Az alapszint alatt teljesítő tanulók aránya (%)		
				A telephelyen	Országosan	A megfelelő képzési típusban/település-típusban
Matematika	6.	ált. isk.	3. képességszint	49,9	37,9	41,9
	8.	ált. isk.	4. képességszint	78,6	41,7	47,5
Szövegértés	6.	ált. isk.	3. képességszint	7,1	23,0	25,1
	8.	ált. isk.	4. képességszint	64,3	33,6	38,7

2016.**Az alapszintet el nem érő tanulók aránya**

Mérési terület	Évfolyam	Képzési forma	Alapszint	Az alapszint alatt teljesítő tanulók aránya (%)		
				A telephelyen	Országosan	A megfelelő képzési típusban/település-típusban
Matematika	6.	ált. isk.	3. képességszint	30,0	40,7	44,9
	8.	ált. isk.	4. képességszint	77,7	45,0	51,0
Szövegértés	6.	ált. isk.	3. képességszint	30,0	25,1	27,7
	8.	ált. isk.	4. képességszint	50,0	35,0	40,4

2015.**Az alapszintet el nem érő tanulók aránya**

Mérési terület	Évfolyam	Képzési forma	Alapszint	Az alapszint alatt teljesítő tanulók aránya (%)		
				A telephelyen	Országosan	A megfelelő képzési típusban/település-típusban
Matematika	6.	ált. isk.	3. képességszint	80,0	36,8	40,3
	8.	ált. isk.	4. képességszint	37,5	40,4	45,5
Szövegértés	6.	ált. isk.	3. képességszint	66,7	25,9	28,2
	8.	ált. isk.	4. képességszint	37,5	34,7	39,1

2014.**Az alapszintet el nem érő tanulók aránya**

Mérési terület	Évfolyam	Képzési forma	Alapszint	Az alapszint alatt teljesítő tanulók aránya (%)		
				A telephelyen	Országosan	A megfelelő képzési típusban/település-típusban
Matematika	6.	ált. isk.	3. képességszint	75,1	39,5	43,6
	8.	ált. isk.	4. képességszint	87,5	42,0	46,9
Szövegértés	6.	ált. isk.	3. képességszint	50,0	26,3	29,4
	8.	ált. isk.	4. képességszint	62,5	36,3	41,2

2013.**Az alapszintet el nem érő tanulók aránya**

Mérési terület	Évfolyam	Képzési forma	Alapszint	Az alapszint alatt teljesítő tanulók aránya (%)		
				A telephelyen	Országosan	A megfelelő képzési típusban/település-típusban
Matematika	6.	ált. isk.	3. képességszint	62,5	40,0	44,0
	8.	ált. isk.	4. képességszint	25,0	40,1	45,2
Szövegértés	6.	ált. isk.	3. képességszint	0	25,3	27,6
	8.	ált. isk.	4. képességszint	33,3	35,9	41,0

Matematika kompetencia 6. és 8. évfolyam

Az elmúlt öt év 6. évfolyamos matematika kompetencia eredményeit figyelembe véve elmondható, hogy **2016-os év eredménye volt a legjobb**. Ekkor tanulóink mindössze 30%-a teljesített az alapszint alatt. Ez a teljesítmény az országos és a hozzánk hasonló iskolákhoz képest is jóval kedvezőbb volt. A 2. helyen a 2017-es év eredménye áll, bár kedvezőtlenebb számadattal, de még mindig 50% alatti teljesítménnyel. A korábbi – 2015, 2014, 2013-as- évek eredményei mind magasabb 60,70, sőt volt, hogy 80 %-os arányt mutatnak. A korábbi évekhez képest tehát elmondható, hogy **csökkent az alapszintet el nem érők aránya matematikából a 6. évfolyamon**.

8. évfolyamon, ahol a 4. képességi szint elérése számít alapszintnek, ennek elérése szükséges egy nyugodt, stabil továbbhaladás sikeres eléréséhez, olyan, mintha a 6.-oshoz képest épp fordítva alakult volna a helyzet. A jelen évtől távolodva egyre nő a teljesítmény. Pontosabban a 2015-ös és a 2013-as év az, amikor kifejezetten alacsony a 4. szintet el nem érő tanulók aránya, jóval kedvezőbb, mint az országos, vagy a hozzánk hasonló városi általános iskolánkban megfigyelhető arány. Folyamatos tendencia megállapítása nehézkes, mert a teljesítmény inkább hullámzó, változó, tekinthető.

Szövegértési kompetencia 6. és 8. évfolyam

A 6. évfolyam öt évre visszanyúló ciklusait figyelve elmondható, hogy a vizsgált öt év két szélsőséges keret évében vagyis **2017-ben és a kezdeti 2013-ban volt a legalacsonyabb a 3. szintet el nem érők aránya**. Ebben a két évben évfolyamunk sokkal jobban teljesített, mint az országos, illetve a városi átlag. A közbülső- főleg a 2014, 2015-ös valamivel kedvezőbb volt a 2016-os években- a szintet el nem érők száma jóval magasabb volt, többször ugrott 50 % fölé, ami gyakran kétszerese volt az országos átlagnak.

8. évfolyamon, ahol a sikeres továbbhaladás érdekében a 4. képességi szintet kell elérni, elég változatos az elmúlt öt év teljesítménye. Egyenes vonalként semmiképpen nem ábrázolható, egyszer fent, egyszer lent hullámzó tendenciát mutat. 2013-ban 33% a szintet el nem érők aránya, ez kicsit jobb a viszonyítási pontok átlagához képest, viszont a következő évben a nem teljesítők aránya 2014-re megduplázódik, 63%-ra nő. Majd 2015-ben újra jobban teljesített iskolánk, újra 32 % körül mozgott a szintet el nem érők tanulók aránya, ami megfelelt az országos, illetve a városi iskolák szintjének, majd ismét egy gyengülő tendencia figyelhető meg, hiszen 2016-ra 50%-ra, 2017-re 64%-ra rúg az alulteljesítők aránya. Jó lenne ezen változtatni.

5. Megjelenik-e az iskola CSH-indexe a telephelyi jelentésben, azaz mennyire elkötelezett az iskola tanulói szociokulturális háttérének megismerésében
(kompetenciatípusonként és mért évfolyamonként)?

Valójában minden gyermek egy hozott értékkel rendelkezik, mely egy olyan mutató, amely jelzi induláskor meglévő különbséget.

A tanulói vagy iskolai eredmények szóródása számos tényező függvényei, mind tanulói (a tanulók neme, családi körülményei, attitűdjei, kulturális termékekkel való ellátottsága, társadalmi tőkije, lakóhelye), mind iskolai (a képzési forma, a képzési módszerek, az iskola erőforrásai, az iskola mérete, a tanterv, valamint a tanulók létszáma és összetétele) szinten.

Ahogy a kompetenciamérés feladatsorai a diákok adott időpontban meglévő eszköztudását és képességeit méri, úgy a **háttérkérdőívek** is egy aktuális helyzetképet rajzolnak a tanuló **szociális, kulturális, gazdasági** környezetéről.

A diákok egészen különböző felkészültséggel és előzetes tudással kezdik meg tanulmányaikat, és a kedvező vagy kedvezőtlen családi-társadalmi élethelyzetből érkezők előnyei/hátrányai a fejlődésük mértékét is befolyásolhatják.

Ezt a hozott értéket testesíti meg **2006-tól** a mérésben **a családi háttérindex, a CSHI**. A CSHI számítása meghatározó jelentőségű az intézmények teljesítményének megítélésében, mivel segítségével mérhetővé válik egy-egy intézmény valódi hozzáadott pedagógiai értéket létrehozó képessége. Intézményünk mindig komolyan veszi, szervezi a CSH-index értékeléséhez szükséges tanulói kérdőívek (lezárt borítékban) kiosztását, összeszedését. Mindig hangsúlyt fektetünk arra, hogy lehetőleg minden tanulónk visszahozza a kérdőíveket. Azt természetesen nem tudjuk, milyen minőségben töltik ki otthon a családok a füzeteket, de a beérkezők visszaküldéséről mindig gondoskodunk, hiszen ez iskolánk érdeke is. Nehézséget okoz azonban az egyes évfolyamok alacsony tanulólétszáma, így nem minden évben rendelkezünk értékelhető családi háttérindexszel.

A CSH-index számításnak feltételei vannak:

- o a diákok legalább kétharmadára és legalább 10 főre kiszámítható legyen,
- o a CSH-indexszel rendelkező tanulók képességátlagá essen bele az összes tanuló képességátlagának konfidencia-intervallumába mindkét felmért tantárgyból.

2017.

A telephely létszámadatai

Évfolyam	Képzési forma	Tanulók száma			
		Összesen	A jelentésben szereplők	CSH-indexszel rendelkezők	A 2015-ös eredménnyel is rendelkezők
6.	Általános iskola	18	14	14	-
8.	Általános iskola	15	14	12	14

Piros szín jelzi, ha valamely évfolyamon és képzési formában a telephely CSH-indexe vagy a 2015-ös eredmények alapján a várható eredmény nem becsülhető megbízhatóan.

2017-ben mind a 6., mind a 8. évfolyamon 14 volt a jelentésben szereplő tanulók száma. Ebből a 6. évfolyamon mind a 14 tanuló kitöltött, és értékelhető Tanulói kérdőívet hozott vissza, melynek eredménye a lenti táblázat alatt olvasható. 8. évfolyamon 12 Tanulói kérdőív volt értékelhető, ami nem jelenti azt, hogy nem mind a 14 tanuló hozta vissza. Inkább a hiányos kitöltéssel magyarázom a 2 kérdőív hiányát, értékelhetetlenségét. Ez az évfolyam 2015-ben volt 6.-os, s akkor – a táblázat szerint- minden tanuló értékelhető kérdőívet adott le.

Részletesebben: 6. évfolyam

A Tanulói háttérkérdőívre és a családháttér-indexre vonatkozó létszámadatok

Osztály neve	Tanulók száma		
	Jelentésre jogosultak	Tanulói kérdőívet kitöltötte	Van CSH-indexe
6. osztály	15	16	14
Összesen	15	16	14

A 6. évfolyamon 18 tanuló tanult. Ebből 1 fő enyhe értelmi, 1 fő látássérült tanuló, ők nem töltöttek ki Tanulói kérdőívet a többiek igen, vagyis 16 kérdőív érkezett vissza. A jelentésre jogosult 15 tanulóból 14 szerepelt a jelentésben, s ebből az összes diák rendelkezett CSH-indexszel. Ez értékelhető, jó arány.

Részletesebben: 8. évfolyam

A Tanulói háttérkérdőívre és a családháttér-indexre vonatkozó létszámadatok

Osztály neve	Tanulók száma		
	Jelentésre jogosultak	Tanulói kérdőívet kitöltötte	Van CSH-indexe
8. osztály	14	14	12
Összesen	14	14	12

A 8. évfolyamon összesen 15 tanuló tanult. Ebből 1 fő SNI tanuló, tehát 14 a jelentésre jogosult és a jelentésben szereplő tanulók száma. A Tanulói kérdőívet mind a 14 tanuló visszahozta, ebből 12-nek volt értékelhető CSH – indexe. Ez 80% fölötti arány.

6. **Kimutatható-e változás vagy tendencia e téren az elmúlt öt évben**

(kompetenciátípusonként és mért évfolyamonként)?

Erre a kérdésre a 2013-2017-ig összegyűjtött táblázatok adatai alapján lehet válaszolni.

2017.

A telephely létszámadatai

Évfolyam	Képzési forma	Tanulók száma			
		Összesen	A jelentésben szereplők	CSH-indexszel rendelkezők	A 2015-ös eredménnyel is rendelkezők
6.	Általános iskola	18	14	14	-
8.	Általános iskola	15	14	12	14

Piros szín jelzi, ha valamely évfolyamon és képzési formában a telephely CSH-indexe vagy a 2015-ös eredmények alapján a várható eredmény nem becsülhető megbízhatóan.

A Tanulói háttérkérdőívre és a családiháttér-indexre vonatkozó létszámadatok

Osztály neve	Tanulók száma		
	Jelentésre jogosultak	Tanulói kérdőívet kitöltötte	Van CSH-indexe
6. osztály	15	16	14
Összesen	15	16	14

A Tanulói háttérkérdőívre és a családiháttér-indexre vonatkozó létszámadatok

Osztály neve	Tanulók száma		
	Jelentésre jogosultak	Tanulói kérdőívet kitöltötte	Van CSH-indexe
8. osztály	14	14	12
Összesen	14	14	12

Elemzése az előző kérdésnél olvasható.

2016.

A telephely létszámadatai

Évfolyam	Képzési forma	Tanulók száma			
		Összesen	A jelentésben szereplők	CSH-indexszel rendelkezők	A 2014-es eredménnyel is rendelkezők
6.	Általános iskola	11	10	7	-
8.	Általános iskola	20	18	11	17

Piros szín jelzi, ha valamely évfolyamon és képzési formában a telephely CSH-indexe vagy a 2014-es eredmények alapján a várható eredmény nem becsülhető megbízhatóan.

2016-ban piros színű adatok jelentek meg iskolánk mindkét évfolyamának értékelhető *CSH-indexszel rendelkezők* oszlopában. Ez azt jelenti, hogy valami miatt egyik évfolyam sem rendelkezik megbízható családi háttérindex számítással. Ha csak ezt a táblázatot nézzük, felmerülhetne a kérdés, hogy talán nem végezzük elég lelkiismeretesen a munkánkat, nem gondoskodunk a Tanulói kérdőívek haza- illetve visszajuttatásáról. Ennek tisztázása érdekében mindig érdemes a részletezőbb táblázatok adatait is megnézni.

Részletesebben: 6. évfolyam

A Tanulói háttérkérdőívre és a családháttér-indexre vonatkozó létszámadatok

Osztály neve	Tanulók száma		
	Jelentésre jogosultak	Tanulói kérdőívet kitöltötte	Van CSH-indexe
6. osztály	11	10	7
Összesen	11	10	7

A telephely CSH-indexének számításához nem áll rendelkezésre elegendő adat. Legfeljebb kilenc tanulónak volt családháttér-indexe a telephelyen.

Részletesebben: 8. évfolyam

A Tanulói háttérkérdőívre és a családháttér-indexre vonatkozó létszámadatok

Osztály neve	Tanulók száma		
	Jelentésre jogosultak	Tanulói kérdőívet kitöltötte	Van CSH-indexe
8. osztály	18	18	11
Összesen	18	18	11

A telephely CSH-indexének számításához nem áll rendelkezésre elegendő adat. Legfeljebb a tanulók kétharmadának volt családháttér-indexe a telephelyen.

Munkánkat ért kétségek tekintetében megnyugodhatunk, hiszen a táblázat középső oszlopából leolvasható, hogy mindkét évfolyamon a Tanulói kérdőíveket kitöltött tanulók száma megegyezik a Jelentésben szereplő tanulók számával. Ez azt jelenti, hogy minden tanulónk kérdőívét 100%-ban összeszedtük, visszaküldtük. Az sajnos más dolog, hogy a családok – különösen a 8. évfolyamon- a hazaküldött kérdőíveket nem elégségesen, - 8. évfolyam esetében mindössze 11 volt értékelhető a 18-ból- töltötték ki. Fontos tanulság, hogy fokozottabban hívjuk fel erre a szülők figyelmét minden egyes találkozás, szülőértekezletek, családlátogatások, spontán személyes beszélgetések stb. alkalmával.

2015.

A telephely létszámadatai

Évfolyam	Képzési forma	Tanulók száma			
		Összesen	A jelentésben szereplők	CSH-indexszel rendelkezők	A 2013-as eredménnyel is rendelkezők
6.	Általános iskola	17	15	13	-
8.	Általános iskola	11	8	8	8

Piros szín jelzi, ha valamely évfolyamon és képzési formában a telephely CSH-indexe vagy a 2013-as eredmények alapján a várható eredmény nem becsülhető megbízhatóan.

Ebben az évben is megjelent a piros szín az összefoglaló táblázatban, sajnos a kis létszámú 8. osztály - a Jelentésben szereplő 8 fő – nem elegendő egy korrekt CSH-index számításhoz.

Részletesebben: 6. évfolyam

A Tanulói háttérkérdőívre és a családháttér-indexre vonatkozó létszámadatok

Osztály neve	Tanulók száma		
	Jelentésre jogosultak	Tanulói kérdőívet kitöltötte	Van CSH-indexe
6. osztály	16	15	13
Összesen	16	15	13

Részletesebben: 8. évfolyam

A Tanulói háttérkérdőívre és a családháttér-indexre vonatkozó létszámadatok

Osztály neve	Tanulók száma		
	Jelentésre jogosultak	Tanulói kérdőívet kitöltötte	Van CSH-indexe
8. osztály	8	10	8
Összesen	8	10	8

A telephely CSH-indexének számításához nem áll rendelkezésre elegendő adat. Legfeljebb kilenc tanulónak volt családháttér-indexe a telephelyen.

Megnyugodhatunk a magunk tisztességét illetően. Láthatjuk, hogy tanulóink 100%-ban, sőt a 8. évfolyamon a Jelentésben szereplő tanulók – 8 fő – képest még túlszárnyalva 10 főre küldtük haza a Tanulói kérdőíveket. Minden tanulónk vissza is hozta. A 6. évfolyamon az osztály 80 % értékelhető módon töltötte ki a kérdőíveket.

2014.

A telephely létszámadatai

Évfolyam	Képzési forma	Tanulók száma			
		Összesen	A jelentésben szereplők	CSH-indexszel rendelkezők	A 2012-es eredménnyel is rendelkezők
6.	Általános iskola	19	16	14	-
8.	Általános iskola	10	8	3	8

Piros szín jelzi, ha valamely évfolyamon és képzési formában a telephely CSH-indexe vagy a 2012-es eredmények alapján a várható eredmény nem becslhető megbízhatóan.

Itt is megjelenik a 8. évfolyamon a piros szín, de ha a Jelentésben szereplő tanulók számát – 8 fő – nézzük, ezen nem is lehet csodálkozni. Ha elemezni szeretnénk ezt a helyzetet, inkább a korábbi, 2012-es számadatát érdemes megnézni ennek az évfolyamnak, amikor még 8 volt az értékelhető CSH-indexszel rendelkező tanulók száma, vagyis mindenki értékelhetően kitöltve hozta vissza a Tanulói kérdőívet. A baj az, hogy ez a szám 8-ról 3-ra csökkent, vagyis 5-en hanyagul, igénytelenül, értékelhetetlenül adták le a lapokat.

Részletesebben: 6. évfolyam

A Tanulói háttérkérdőívre és a családháttér-indexre vonatkozó létszámadatok

Osztály neve	Tanulók száma		
	Jelentésre jogosultak	Tanulói kérdőívet kitöltötte	Van CSH-indexe
6.	17	18	14
Összesen	17	18	14

Részletesebben: 8. évfolyam

A Tanulói háttérkérdőívre és a családháttér-indexre vonatkozó létszámadatok

Osztály neve	Tanulók száma		
	Jelentésre jogosultak	Tanulói kérdőívet kitöltötte	Van CSH-indexe
8.	9	6	3
Összesen	9	6	3

A telephely CSH-indexének számításához nem áll rendelkezésre elegendő adat. Legfeljebb kilenc tanulónak volt családháttér-indexe a telephelyen.

A 6. évfolyam kitöltöttségi adatai megfelelőek, értékelhető az évfolyam, a 8. osztály adatai mind a kis létszámnak, mind az igénytelen kitöltésnek és a kis számú – 6 fő – visszahozásnak köszönhetően nem szolgál adalékadattal az évfolyamról.

2013.

A telephely létszámadatai

Évfolyam	Képzési forma	Tanulók száma			
		Összesen	A jelentésben szereplők	CSH-indexszel rendelkezők	A 2011-es eredménnyel is rendelkezők
6.	Általános iskola	11	8	4	-
8.	Általános iskola	18	12	8	10

Piros szín jelzi, ha valamely évfolyamon és képzési formában a telephely CSH-indexe vagy a 2011-es eredmények alapján a várható eredmény nem becsülhető megbízhatóan.

A hiány, pontosabban a nem megbízható eredmény piros színe ebben az összefoglaló táblázatban is megjelenik. 6. évfolyamon nem kell csodálkoznunk, hiszen a Jelentésben szereplő tanulók száma mindösszesen 8 fő. A 8. évfolyam 12 tanulója alkalmas lenne CSH-index számításra, de a 8 fő értékelhető adata kevés ehhez.

Részletesebben: 6. évfolyam

A Tanulói háttérkérdőívre és a családháttér-indexre vonatkozó létszámadatok

Osztály neve	Tanulók száma		
	Jelentésre jogosultak	Tanulói kérdőívet kitöltötte	Van CSH-indexe
6. osztály	8	8	4
Összesen	8	8	4

A telephely CSH-indexének számításához nem áll rendelkezésre elegendő adat. Legfeljebb kilenc tanulónak volt családháttér-indexe a telephelyen.

A Tanulói kérdőívet mind a 8 jelentésben szereplő tanuló visszahozta, de értékelhető eredményt csak a felétől -4 főtől – kaptunk. Ez elgondolkodtató.

Részletesebben: 8. évfolyam

A Tanulói háttérkérdőívre és a családháttér-indexre vonatkozó létszámadatok

Osztály neve	Tanulók száma		
	Jelentésre jogosultak	Tanulói kérdőívet kitöltötte	Van CSH-indexe
8. osztály	18	11	8
Összesen	18	11	8

A telephely CSH-indexének számításához nem áll rendelkezésre elegendő adat. Legfeljebb kilenc tanulónak volt családháttér-indexe a telephelyen.

A 8. évfolyamon létszámát tekintve lehetett volna értékelhető eredményt elérni, amennyiben mindenki komolyan veszi a háttérkérdőív kitöltését. A jelentésben szereplő tanulók száma 12 fő volt, ebből 11 tanuló ki is töltötte a kérdőívet, ez jó arány. Értékelhetően viszont csak 8-an, s ez sajnos már nem volt elegendő ahhoz, hogy korrektebb eredményt adjon a családi háttérindex számítás.

Összegzés

Végignézve iskolánk Tanulói kérdőívekre vonatkozó helyzetét elmondhatjuk, hogy a kis létszámú osztályainkban reménytelen a CSH-index számítás. Gyerekeink viszonylag nagy százalékban, általában 80%-100%-ban visszahozták a Tanulói kérdőíveket, amit továbbítottunk a központba. Ez irányú pedagógiai munkánk jó volt. Amiben viszont van mit fejlődünk, az a kitöltés milyensége, színvonala. Főleg 8.-ban. Meg kell értetnünk a szülőkkel, hogy annak ellenére, hogy ez a Tanulói kérdőív rákérdez olyan dolgokra is, ami zavarhatja őket, -anyagi helyzet, iskolai végzettség stb. - s ezért nem válaszolnak rá, vagy túl soknak ítélik azt a 40 fölötti kérdést, amelyre választ várnak tőlük, mégis nagyon fontos, hogy szánjanak időt a feladatlap kitöltésére. Ennek titkosságát mindig hangsúlyozni szoktuk, soha nem nézünk bele a kérdőívekbe, a bizalom megőrzése nagyon fontos számunkra. Meg kell ragadnunk minden fórumot – szülői értekezleteket, családlátogatások alkalmait, internetes kapcsolattartás eszközeit, spontán személyes beszélgetéseket arra, hogy hangsúlyozzuk, s megértessük ennek a jelentőségét, hiszen ennek eredménye árnyaltabbá teszi munkánkat.

7. Megállapítható-e az iskola szociokulturális hátránykompenzáló hatása (kompetenciatípusonként és mért évfolyamonként), és ha igen, akkor az milyen (az átlagnál jobb, átlagos, az átlagnál rosszabb)?

Ez az információ CSH-index segítségével végzett regressziós elemzésből származik.

A kérdés akkor vizsgálható, ha az intézménynek (az évfolyamnak) az adott évben van CSH – indexe.

2017.

2017-ben mind a 6., mind a 8. évfolyamon 14 volt a jelentésben szereplő tanulók száma.

Ebből a 6. évfolyamon mind a 14 tanuló kitöltött, és értékelhető Tanulói kérdőívet hozott vissza, melynek eredménye az előző kérdésben olvasható. 8. évfolyamon 12 Tanulói kérdőív volt értékelhető, ami 80 % feletti értékelhetőséget mutat. Így ebben az évben mindkét évfolyamon elemezni lehet iskolánk hátránykompenzáló hatását.

A telephely eredménye a tanulók CSH-indexének tükrében

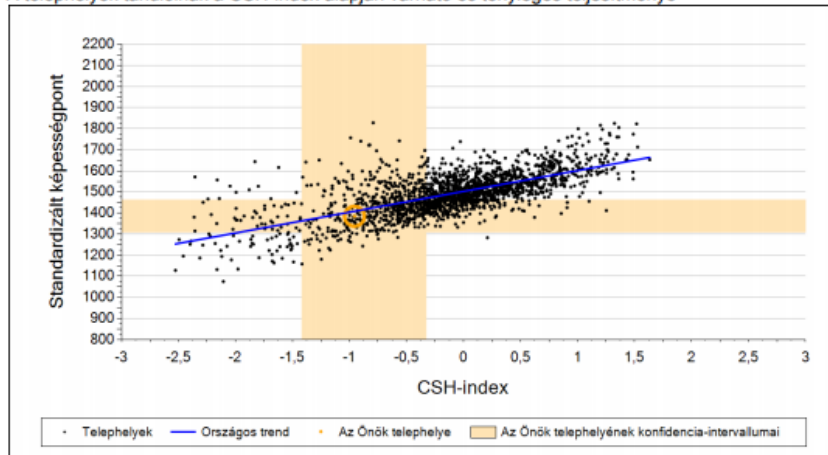
Mérési terület	Évfolyam	Képzési forma	A tényleges eredmény a várhatóhoz képest	
			Országos regresszió alapján	A megfelelő képzési forma/településtípus telephelyeire illesztett regresszió alapján
Matematika	6.	ált. isk.	☹	☹
	8.	ált. isk.	☹	☹
Szövegértés	6.	ált. isk.	😊	😊
	8.	ált. isk.	☹	☹

- 😊 A telephely eredménye szignifikánsan magasabb a várhatónál
- ☹ A telephely eredménye nem különbözik szignifikánsan a várhatótól
- ☹ A telephely eredménye szignifikánsan gyengébb a várhatónál

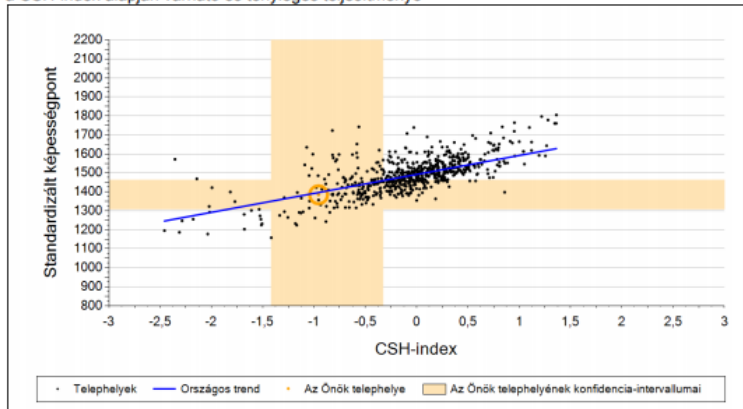
A tanulók teljesítménye matematikából CSH-indexük tükrében nem különbözik szignifikánsan a várhatótól a fenti táblázat szerint. Igaz ez mindkét évfolyamra. Szövegértésből 6. évfolyamon tanulóink teljesítménye a CSH-indexük zöld mosolygós arcát tekintve jobb volt a vártnál, vagyis az eredmény a várhatónál szignifikánsabb magasabb lett. Ez az 1544 pontos szövegértés átlageredmény illetve az osztály szociokulturális hátterét ismerve öröme ad okot. 8. évfolyamon tanulóink eredménye nem különbözött szignifikánsan a várttól.

Matematika 6.o.

A telephelyek tanulóinak a CSH-index alapján várható és tényleges teljesítménye



A városi általános iskolai telephelyek tanulóinak a CSH-index alapján várható és tényleges teljesítménye



Telephelyeik eredménye a regressziós becslés alapján várható eredmény tükrében

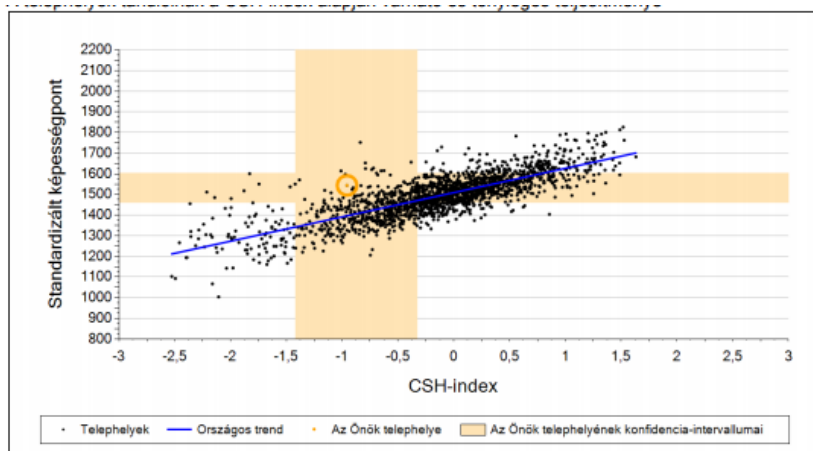
Telephelyük tényleges eredménye	1385	(1310;1462)
Várható eredmény az összes telephelyre illesztett regressziós egyenes alapján	1408	(a tényleges eredmény ettől nem különbözik szignifikánsan)
Várható eredmény a városi általános iskolai telephelyekre illesztett regressziós egyenes alapján	1396	(a tényleges eredmény ettől nem különbözik szignifikánsan)

A CSH-index átlagértéke és az átlag megbízhatósági tartománya

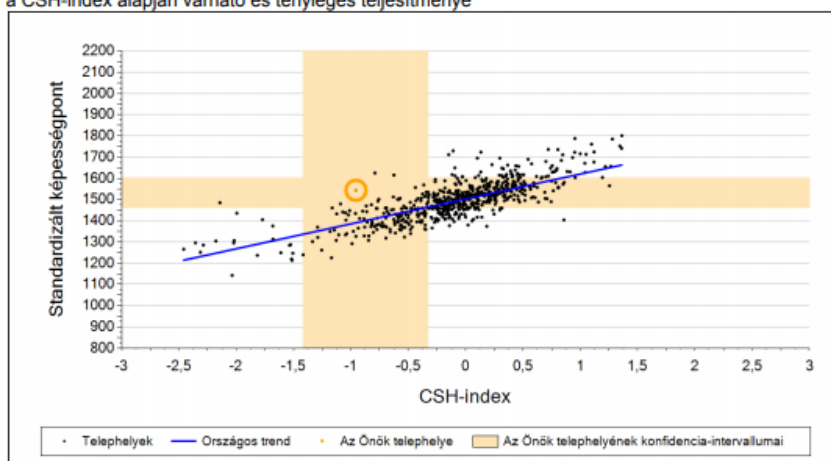
Az Önök telephelyén	-0,957	(-1,423;-0,328)
Országosan	0,001	(-0,010;0,010)
Városi általános iskolákban	-0,080	(-0,090;-0,070)

Akár az intézményünket jelölő sárga karikát, akár a számadatokat nézzük, jól látható, hogy 6. osztályban a matematika eredmény a családi háttérindexek ismeretének tükrében elmarad valamelyest az ország összes telephelyén, illetve a városi általános iskolák várható eredményétől, de a tényleges eredmény nem különbözik ettől szignifikánsan.

Szövegértés 6.o.



A városi általános iskolai telephelyek tanulóinak
a CSH-index alapján várható és tényleges teljesítménye



Telephelyeik eredménye a regressziós becslés
alapján várható eredmény tükrében

Telephelyük tényleges eredménye	1544	(1462;1604)
Várható eredmény az összes telephelyre illesztett regressziós egyenes alapján	1396	(a tényleges eredmény ennél szignifikánsan jobb)
Várható eredmény a városi általános iskolai telephelyekre illesztett regressziós egyenes alapján	1391	(a tényleges eredmény ennél szignifikánsan jobb)

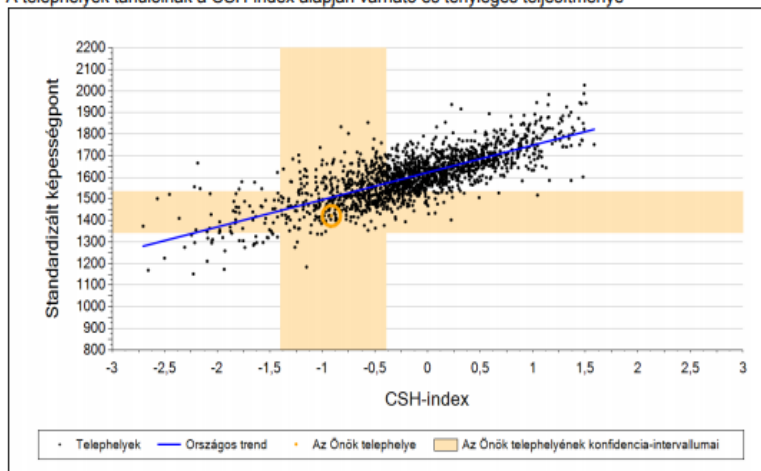
A CSH-index átlagértéke és az átlag megbízhatósági tartománya

Az Önök telephelyén	-0,957	(-1,423;-0,328)
Országosan	0,001	(-0,010;0,010)
Városi általános iskolákban	-0,080	(-0,090;-0,070)

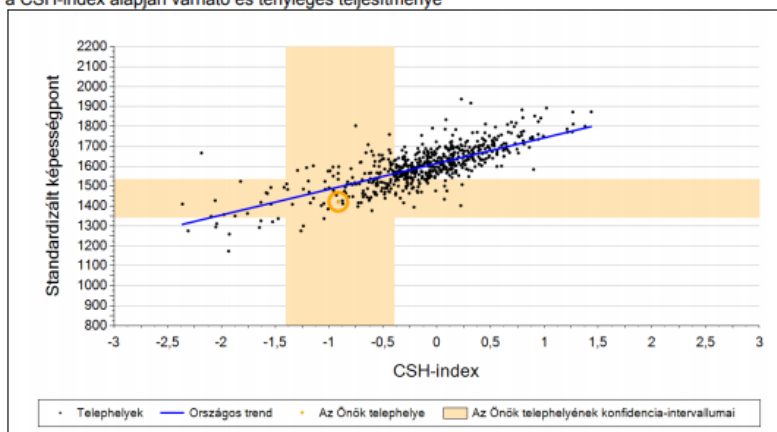
Akár az intézményünket jelölő sárga karikából, akár a számadatokból jól látható, hogy a narancssárga kör mind az országos, mind a hozzánk hasonló környezetű városi iskolák eredményét tekintve jóval magasabb a vártnál a családi háttérindexek ismeretében. Az eltérés nem is elhanyagolható, a tényleges eredményünk a vártnál szignifikánsan magasabb, tehát az iskola hátránykompenzáló hatása az átlagosnál jobb.

Matematika 8.o.

A telephelyek tanulójának a CSH-index alapján várható és tényleges teljesítménye



A városi általános iskolai telephelyek tanulójának a CSH-index alapján várható és tényleges teljesítménye



Telephelyeik eredménye a regressziós becslés alapján várható eredmény tükrében

Telephelyük tényleges eredménye	1422	(1344;1535)
Várható eredmény az összes telephelyre illesztett regressziós egyenes alapján	1507	(a tényleges eredmény ettől nem különbözik szignifikánsan)
Várható eredmény a városi általános iskolai telephelyekre illesztett regressziós egyenes alapján	1496	(a tényleges eredmény ettől nem különbözik szignifikánsan)

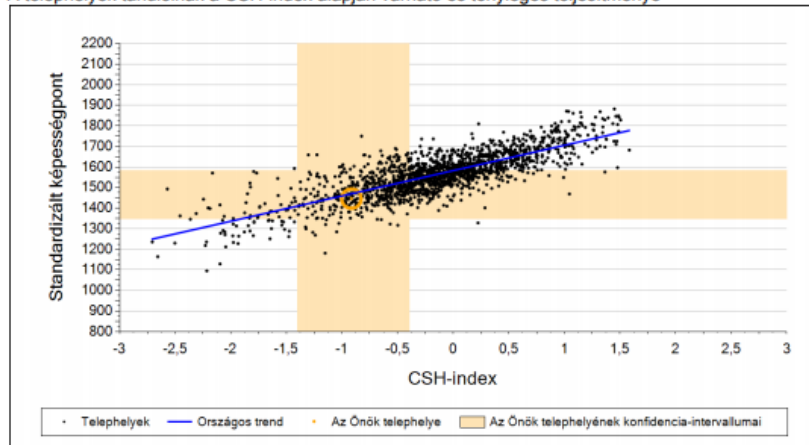
A CSH-index átlagértéke és az átlag megbízhatósági tartománya

Az Önök telephelyén	-0,916	(-1,405;-0,395)
Országosan	-0,031	(-0,040;-0,030)
Városi általános iskolákban	-0,166	(-0,180;-0,160)

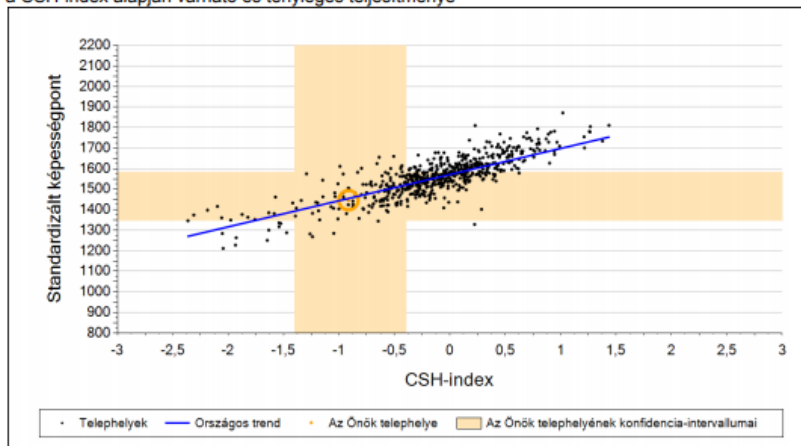
Ezekről az ábrákról az olvasható le, hogy a sárga kör jóval a kék vonal alatt van, vagyis akár az országos, akár a hasonló típusú intézmények CSH-index ismeretében várt eredményét nézzük, a miénk alacsonyabb értéket jelöl, tehát elmarad a várt eredménytől. A tényleges eredményünk alacsonyabb, azonban nem szignifikánsan különbözik ettől. Iskolánk hátránykompenzáló hatása kicsit javításra szorul.

Szövegértés 8.o.

A telephelyek tanulóinak a CSH-index alapján várható és tényleges teljesítménye



a CSH-index alapján várható és tényleges teljesítménye



Telephelyeik eredménye a regressziós becslés alapján várható eredmény tükrében

Telephelyük tényleges eredménye	1446	(1348;1583)
Várható eredmény az összes telephelyre illesztett regressziós egyenes alapján	1470	(a tényleges eredmény ettől nem különbözik szignifikánsan)
Várható eredmény a városi általános iskolai telephelyekre illesztett regressziós egyenes alapján	1455	(a tényleges eredmény ettől nem különbözik szignifikánsan)

A CSH-index átlagértéke és az átlag megbízhatósági tartománya

Az Önök telephelyén	-0,916	(-1,405;-0,395)
Országosan	-0,031	(-0,040;-0,030)
Városi általános iskolákban	-0,166	(-0,180;-0,160)

Az ábrákról megállapítható, hogy 8. osztályban szövegértésből tanulóink tényleges eredménye nem különbözik szignifikánsan a családi háttérindex ismeretében várható eredménytől sem országos, sem városi iskolák szintjén.

**8. Kimutatható-e változás vagy tendencia e téren az utolsó öt évben?
(kompetenciatípusonként és mért évfolyamonként)?**

2017.

A telephely eredménye a tanulók CSH-indexének tükrében

Mérési terület	Évfolyam	Képzési forma	A tényleges eredmény a várhatóhoz képest	
			Országos regresszió alapján	A megfelelő képzési forma/településtípus telephelyeire illesztett regresszió alapján
Matematika	6.	ált. isk.	☹	☹
	8.	ált. isk.	☹	☹
Szövegértés	6.	ált. isk.	😊	😊
	8.	ált. isk.	☹	☹

- 😊 A telephely eredménye szignifikánsan magasabb a várhatónál
- ☹ A telephely eredménye nem különbözik szignifikánsan a várhatótól
- ☹ A telephely eredménye szignifikánsan gyengébb a várhatónál

A táblázat elemzése megtalálható az előző kérdésnél.

2016.




A telephely létszámadatai

Évfolyam	Képzési forma	Tanulók száma			
		Összesen	A jelentésben szereplők	CSH-indexszel rendelkezők	A 2014-es eredménnyel is rendelkezők
6.	Általános iskola	11	10	7	-
8.	Általános iskola	20	18	11	17

Piros szín jelzi, ha valamely évfolyamon és képzési formában a telephely CSH-indexe vagy a 2014-es eredmények alapján a várható eredmény nem becsülhető megbízhatóan.

A telephely eredménye a tanulók CSH-indexének tükrében

Mérési terület	Évfolyam	Képzési forma	A tényleges eredmény a várhatóhoz képest	
			Országos regresszió alapján	A megfelelő képzési forma/településtípus telephelyeire illesztett regresszió alapján
Matematika	6.	ált. isk.	-	-
	8.	ált. isk.	-	-
Szövegértés	6.	ált. isk.	-	-
	8.	ált. isk.	-	-

-  A telephely eredménye szignifikánsan magasabb a várhatónál
-  A telephely eredménye nem különbözik szignifikánsan a várhatótól
-  A telephely eredménye szignifikánsan gyengébb a várhatónál





2016-ban iskolánk nem rendelkezett értékelt családi háttérindexszel.




2015.

A telephely létszámadatai

Évfolyam	Képzési forma	Tanulók száma			
		Összesen	A jelentésben szereplők	CSH-indexszel rendelkezők	A 2013-as eredménnyel is rendelkezők
6.	Általános iskola	17	15	13	-
8.	Általános iskola	11	8	8	8

Piros szín jelzi, ha valamely évfolyamon és képzési formában a telephely CSH-indexe vagy a 2013-as eredmények alapján a várható eredmény nem becsülhető megbízhatóan.

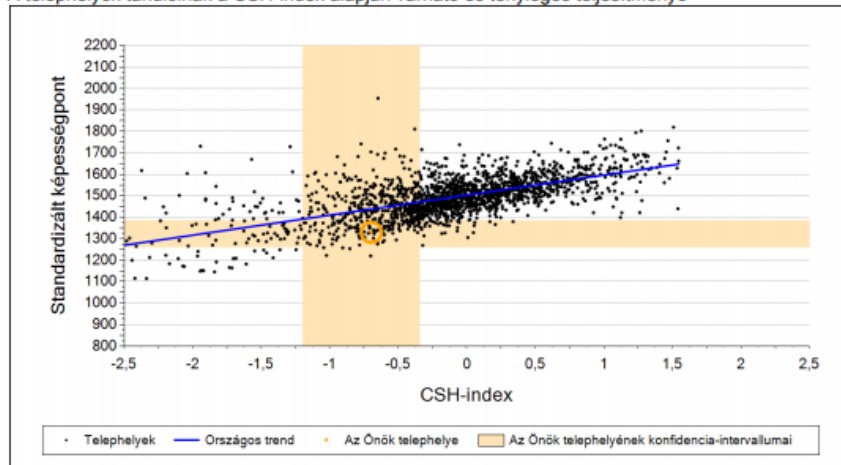
Mérési terület	Évfolyam	Képzési forma	A tényleges eredmény a várhatóhoz képest	
			Országos regresszió alapján	A megfelelő képzési forma/településtípus telephelyeire illesztett regresszió alapján
Matematika	6.	ált. isk.		
	8.	ált. isk.	-	-
Szövegértés	6.	ált. isk.		
	8.	ált. isk.	-	-

-  A telephely eredménye szignifikánsan magasabb a várhatónál
-  A telephely eredménye nem különbözik szignifikánsan a várhatótól
-  A telephely eredménye szignifikánsan gyengébb a várhatónál

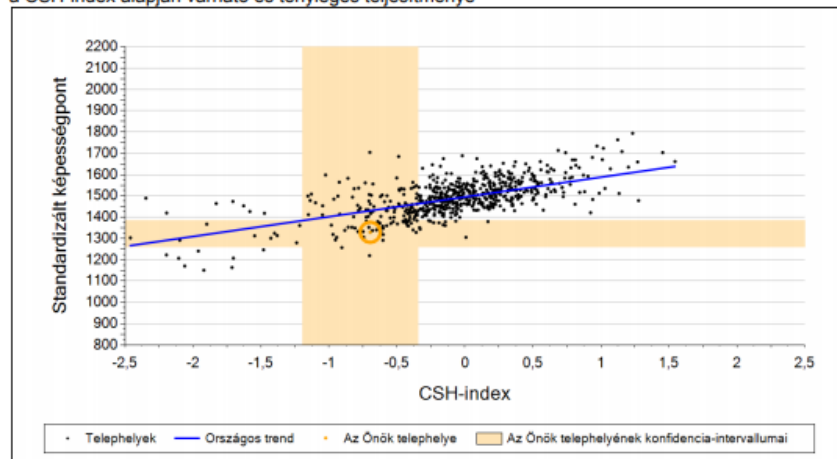
Ebben az évben csak a 6. évfolyamon rendelkezünk értékelhető családi háttérindexszel. Ennek eredménye azt mutatja, hogy matematikából iskolánk eredménye szignifikánsan gyengébb a vártnál, vagyis tanulóink rosszabbul teljesítettek, mint a CSH-index kérdőíve alapján ez várható volt. A 6.-os évfolyam 1329 pontos matematika eredménye 2011-ig visszatekintve intézményünk leggyengébb eredménye volt. Szövegértésből tanulóink teljesítménye nem különbözik szignifikánsan a várható eredménytől.

Matematika 6.o.

A telephelyek tanulóinak a CSH-index alapján várható és tényleges teljesítménye



a CSH-index alapján várható és tényleges teljesítménye



Telephelyeik eredménye a regressziós becslés alapján várható eredmény tükrében

Telephelyük tényleges eredménye	1329	(1261;1384)
Várható eredmény az összes telephelyre illesztett regressziós egyenes alapján	1438	(a tényleges eredmény ennél szignifikánsan gyengébb)
Várható eredmény a városi általános iskolai telephelyekre illesztett regressziós egyenes alapján	1430	(a tényleges eredmény ennél szignifikánsan gyengébb)

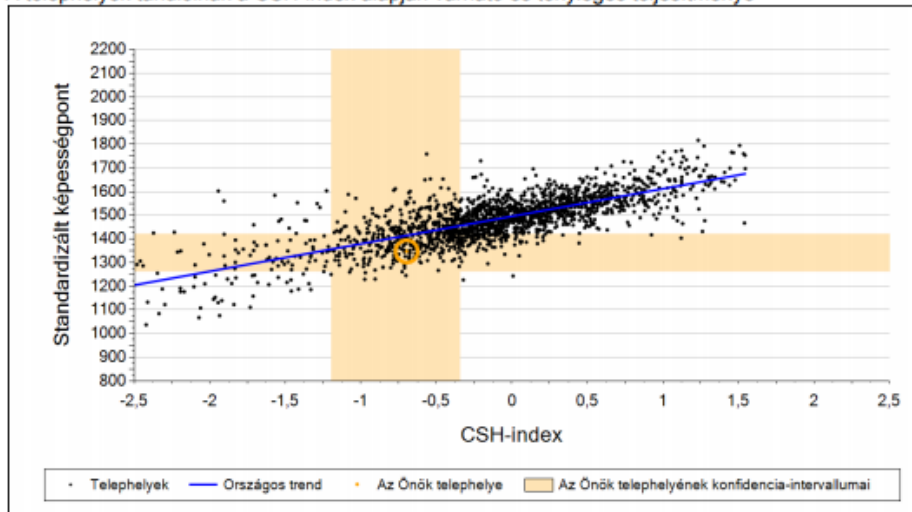
A CSH-index átlagértéke és az átlag megbízhatósági tartománya

Az Önök telephelyén	-0,697	(-1,194;-0,345)
Országosan	-0,024	(-0,030;-0,016)
Városi általános iskolákban	-0,110	(-0,121;-0,099)

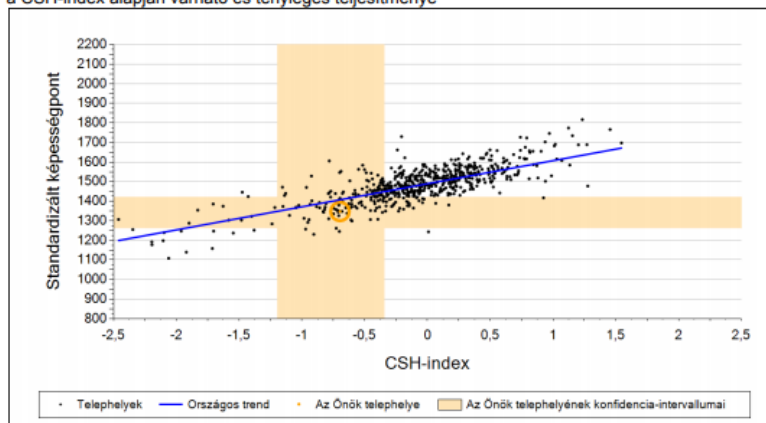
Matematikából a telephely eredménye szignifikánsan alacsonyabb a várhatónál a CSH-index adatainak figyelembe vételével. Az országos és a hozzájuk hasonló iskolák teljesítménye alatt vagyunk. Kevésbé érvényesül iskolánk hátránykompenzáló hatása.

Szövegértés 6.o.

A telephelyek tanulóinak a CSH-index alapján várható és tényleges teljesítménye



A városi általános iskolai telephelyek tanulóinak a CSH-index alapján várható és tényleges teljesítménye



Telehelyeik eredménye a regressziós becslés alapján várható eredmény tükrében

Telehelyük tényleges eredménye	1347	(1264;1420)
Várható eredmény az összes telephelyre illesztett regressziós egyenes alapján	1414	(a tényleges eredmény ettől nem különbözik szignifikánsan)
Várható eredmény a városi általános iskolai telephelyekre illesztett regressziós egyenes alapján	1407	(a tényleges eredmény ettől nem különbözik szignifikánsan)

A CSH-index átlagértéke és az átlag megbízhatósági tartománya

Az Önök telephelyén	-0,697	(-1,194;-0,345)
Országosan	-0,024	(-0,030;-0,016)
Városi általános iskolákban	-0,110	(-0,121;-0,099)

Szövegértésből iskolánk eredménye valamivel jobb, mint a matematika eredmény. Eredményünk az országos, illetve a kis városi iskolák alatt marad, de nem különbözik szignifikánsan tőlük, illetve tanulóink eredménye sem különbözik szignifikánsan a CSH-index ismeretében a tőlük elvárhatótól.

2014.

A telephely létszámadatai

Évfolyam	Képzési forma	Tanulók száma			
		Összesen	A jelentésben szereplők	CSH-indexszel rendelkezők	A 2012-es eredménnyel is rendelkezők
6.	Általános iskola	19	16	14	-
8.	Általános iskola	10	8	3	8

Piros szín jelzi, ha valamely évfolyamon és képzési formában a telephely CSH-indexe vagy a 2012-es eredmények alapján a várható eredmény nem becsülhető megbízhatóan.

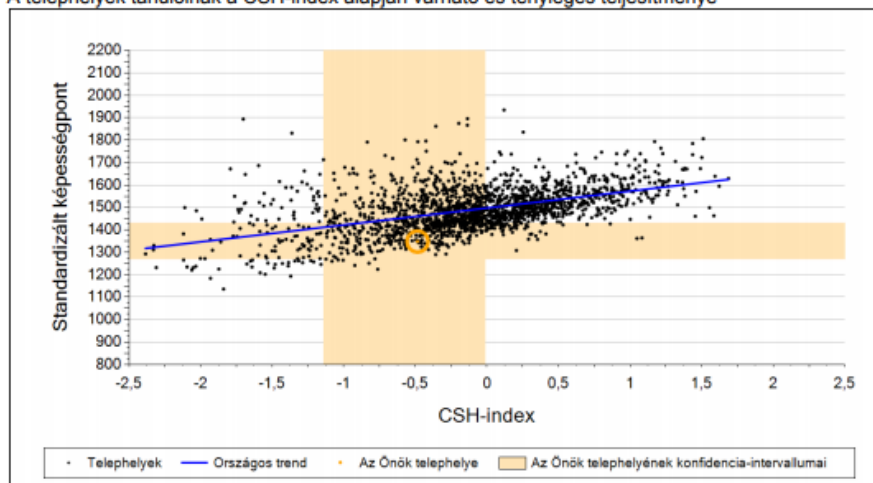
A telephely eredménye a tanulók CSH-indexének tükrében

Mérési terület	Évfolyam	Képzési forma	A tényleges eredmény a várhatóhoz képest	
			Országos regresszió alapján	A megfelelő képzési forma/településtípus telephelyeire illesztett regresszió alapján
Matematika	6.	ált. isk.	☹	☹
	8.	ált. isk.	-	-
Szövegértés	6.	ált. isk.	☺	☺
	8.	ált. isk.	-	-

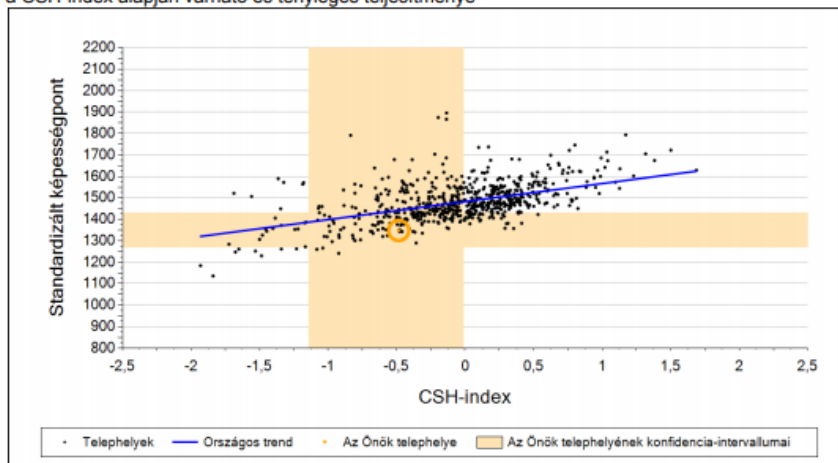
- ☺ A telephely eredménye szignifikánsan magasabb a várhatónál
- ☹ A telephely eredménye nem különbözik szignifikánsan a várhatótól
- ☹ A telephely eredménye szignifikánsan gyengébb a várhatónál

Matematika 6.o.

A telephelyek tanulójának a CSH-index alapján várható és tényleges teljesítménye



A városi általános iskolai telephelyek tanulóinak a CSH-index alapján várható és tényleges teljesítménye



Telephelyeik eredménye a regressziós becslés alapján várható eredmény tükrében

Telephelyük tényleges eredménye	1348	(1271;1430)
Várható eredmény az összes telephelyre illesztett regressziós egyenes alapján	1461	(a tényleges eredmény ennél szignifikánsan gyengébb)
Várható eredmény a városi általános iskolai telephelyekre illesztett regressziós egyenes alapján	1442	(a tényleges eredmény ennél szignifikánsan gyengébb)

A CSH-index átlagértéke és az átlag megbízhatósági tartománya

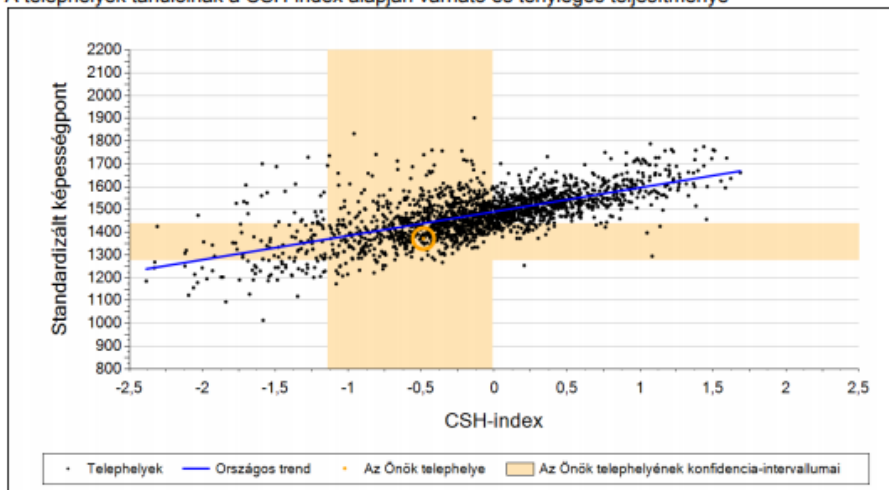
Az Önök telephelyén	-0,485	(-1,141;-0,013)
Országosan	-0,025	(-0,030;-0,020)
Városi általános iskolákban	-0,100	(-0,110;-0,090)

Csak azok a telephelyek szerepelnek az ábrákon, amelyeken legalább a diákok kétharmadára és legalább tíz tanulóra kiszámítható a CSH-index, és a CSH-indexszel rendelkező diákok átlaga belesik az összes diák képességátlagának konfidencia-intervallumába mindkét felmért terület esetében.

2014-ben ismét csak a 6. évfolyam rendelkezett értékelhető családi háttérindexszel. A táblázat értékelése hasonló az előző évi táblázathoz. Az elért eredmény 1348 pont, ami valamelyest magasabb az előző évi 6.-os matematika eredményénél. A narancssárga körből láthatjuk, hogy teljesítményünk az országos és a kis városi trend alatt maradt, de talán nem annyival, mint 2015-ben. A piros arc azt jelzi, hogy gyerekeink matematika eredménye a CSH-index ismeretében elmarad várhatótól.

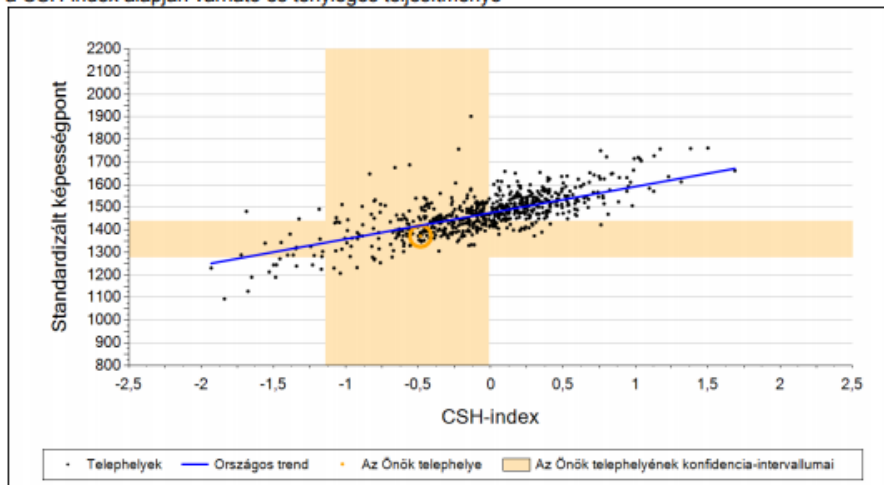
Szövegértés 6.o.

A telephelyek tanulóinak a CSH-index alapján várható és tényleges teljesítménye



A városi általános iskolai telephelyek elhelyezkedése

a CSH-index alapján várható és tényleges teljesítménye



Telephelyeik eredménye a regressziós becslés alapján várható eredmény tükrében

Telephelyük tényleges eredménye	1372	(1280;1438)
Várható eredmény az összes telephelyre illesztett regressziós egyenes alapján	1439	(a tényleges eredmény ettől nem különbözik szignifikánsan)
Várható eredmény a városi általános iskolai telephelyekre illesztett regressziós egyenes alapján	1419	(a tényleges eredmény ettől nem különbözik szignifikánsan)

A CSH-index átlagértéke és az átlag megbízhatósági tartománya

Az Önök telephelyén	-0,485	(-1,141;-0,013)
Országosan	-0,025	(-0,030;-0,020)
Városi általános iskolákban	-0,100	(-0,110;-0,090)

sak azok a telephelyek szerepelnek az ábrákon, amelyeken legalább a diákok kétharmadára és legalább tíz tanulóra kiszámítható a CSH-index, és a CSH-indexszel rendelkező diákok állaga belesik az összes diák képességátlagának konfidencia-intervallumába mindkét felmért terület esetében.

Szövegértésből gyerekeink eredménye lemarad valamelyest a várhatótól, s az országos, és a hozzánk hasonló iskolatípusokhoz képest is alulmaradunk, de lemaradásunk nem szignifikáns.

2013.




A telephely létszámadatai

Évfolyam	Képzési forma	Tanulók száma			
		Összesen	A jelentésben szereplők	CSH-indexszel rendelkezők	A 2011-es eredménnyel is rendelkezők
6.	Általános iskola	11	8	4	-
8.	Általános iskola	18	12	8	10

Piros szín jelzi, ha valamely évfolyamon és képzési formában a telephely CSH-indexe vagy a 2011-es eredmények alapján a várható eredmény nem becsülhető megbízhatóan.

A telephely eredménye a tanulók CSH-indexének tükrében

Mérési terület	Évfolyam	Képzési forma	A tényleges eredmény a várhatóhoz képest	
			Országos regresszió alapján	A megfelelő képzési forma/településtípus telephelyeire illesztett regresszió alapján
Matematika	6.	ált. isk.	-	-
	8.	ált. isk.	-	-
Szövegértés	6.	ált. isk.	-	-
	8.	ált. isk.	-	-

-  A telephely eredménye szignifikánsan magasabb a várhatónál
-  A telephely eredménye nem különbözik szignifikánsan a várhatótól
-  A telephely eredménye szignifikánsan gyengébb a várhatónál

A 2013-as évben a telephely nem rendelkezett értékelhető családi háttérindexszel.

Összegzés

A meglévő CSH-indexek ismeretének, s figyelembe vételének tükrében fontos célkitűzése iskolánknak az eredmények javítása mind matematikából, mind szövegértésből. Már az is nagyon nagy eredménynek számít, ha a hátrány, az alulteljesítés mértéke csökken valamelyest, vagyis ha hozzáadott pedagógiai értéket tudunk kimutatni. Több színtere van ennek. Pl. a felső tagozaton minden évfolyamon két angolóra van bontva. A gyengébben teljesítő tanulók így lehetőséget kapnak arra, hogy az emelt angolosokhoz képest eggyel több órában tanulják, illetve gyakorolják a matematikát és a szövegértést. Nagyon nagy adomány ez, hiszen ezen az alkalmon kis csoportokban (max. 8 fő) lehetőség nyílik a problémák, elmaradások, nem értékek személyesebb megbeszélésére, az egyéni megsegítésekre. Ezeken az órákon javarészt kompetenciafejlesztés folyik. Nem szakkör szinten, hanem beépített órakeretben van erre lehetőség, ami azért jó, mert akkor ennek választása tanulóink számára nem önkéntes, hanem kötelező jellegű.

Azonban nem lehet mindent az iskolára hárítani. A gyerekek veleszületett készségekkel, képességekkel rendelkeznek, amelynek reális felismerése, megsegítése, támogatása az iskola mellett főként a család feladata. Fontos, hogy milyen értékrendszerrel, elvárásokkal indul otthonról a gyermek, milyen távlati célok lebegnek a szeme, illetve a család szeme előtt. mennyit hajlandó a kitűzött cél érdekében megtenni. S akkor még nem beszéltünk tanulóink jelentős szociokulturális háttérének különbségeiről. Mindez hozzájárul tanulóink teljesítményéhez.

Tehetséges tanulóinkat szaktárgyi szakkörökön, illetve előkészítő foglalkozásokon – 8.-os felvételi előkészítő, versenyekre való felkészülés – fejlesztjük.

9. Milyen az iskolában a többiektől kifejezetten leszakadó tanulók aránya?

Alapszintnek azt a képességet nevezzük, amelynek elérése – a mérés tartalmi kerete szerint – a tanulmányok további eredményes folytatásához szükséges.

Minimumszintnek azt a képességszintet nevezzük, amelyet a 20/2012 (VIII. 31.) EMMI rendelet 80§-ának alkalmazásakor figyelembe kell venni.

80. § (1) A hivatal minden fenntartónak megküldi az országos mérések eredményeit.

(2) * A hivatal felhívja az iskola fenntartójának figyelmét, hogy az általa fenntartott iskolában **intézkedési terv elkészítését kell kezdeményeznie**, ha az adott évben elvégzett mérések központilag feldolgozott eredményei alapján a felmért évfolyamok vonatkozásában az iskola bármely feladat ellátási helyére és bármely képzési típusára vonatkozóan

a) a 6. évfolyamon a **tanulók legalább fele szövegértésből és legalább fele matematikából nem érte el a 2. képességszintet**,

b) a 8. évfolyamon a **tanulók legalább fele szövegértésből és legalább fele matematikából nem érte el a 3. képességszintet**,

2017.

Az alapszintet el nem érő tanulók aránya

Mérési terület	Évfolyam	Képzési forma	Alapszint	Az alapszint alatt teljesítő tanulók aránya (%)		
				A telephelyen	Országosan	A megfelelő képzési típusban/település-típusban
Matematika	6.	ált. isk.	3. képességszint	49,9	37,9	41,9
	8.	ált. isk.	4. képességszint	78,6	41,7	47,5
Szövegértés	6.	ált. isk.	3. képességszint	7,1	23,0	25,1
	8.	ált. isk.	4. képességszint	64,3	33,6	38,7

A minimum szintet el nem érő tanulók aránya*

Mérési terület	Évfolyam	Képzési forma	Minimum szint	A minimum szint alatt teljesítő tanulók aránya (%)		
				A telephelyen	Országosan	A megfelelő képzési típusban/település-típusban
Matematika	6.	ált. isk.	2. képességszint	42,9	15,1	17,4
	8.	ált. isk.	3. képességszint	71,4	19,5	23,1
Szövegértés	6.	ált. isk.	2. képességszint	0	8,0	8,7
	8.	ált. isk.	3. képességszint	50,0	14,1	16,6

* Ez az arányszám a jelentésre jogosult és nem a jelentésben szereplő tanulók létszámaira vonatkozik.

A két táblázat azt mutatja, hogyan alakult iskolánkban az alapszintet, illetve a minimum szintet el nem érők aránya évfolyamonként és kompetenciatípusonként 2017-ben.

6. évfolyamon alapszintnek a 3. képességszintet, minimum szintnek a 2. képességszintet tekintjük. 8. évfolyamon ez változik. Alapszintnek a 4., minimum szintnek a 3. képességszint elérése felel meg. Ha kifejezetten a feladatra fókuszálunk, vagyis hogy alakul iskolánkban a többiektől kifejezetten leszakadó tanulók aránya, akkor a második táblázat adataira kell nagyon odafigyelnünk.

Ha végigpörgetjük a telephelyünk függőleges oszlopban lévő eredményeit, s csak rápillantunk az országos, illetve a hozzánk hasonló települési és képzés típusba tartozó telephelyek eredményeire, azonnal szembetűnőek a különbségek, azonnal láthatóak iskolánk magasabb számai, ami jelen esetben sajnos gyengébb teljesítményre utalnak. Az az egyedüli 0 % tekinthető rendkívül örömteli eredménynek, ami azt jelenti, hogy 6. évfolyamon szövegértésből telephelyünkön nincs olyan diák, aki a minimum szint alatt teljesített. S ha feljebb ugrunk egy táblázattal az alapszintre, akkor ott is az látható, hogy mindössze 7,1%-a tanulóinknak az, aki a 3. képességszint alatt teljesített, ez mindössze egy tanulót jelent. Sokkal jobb ez az eredmény, mint a másik két oszlop viszonyítási csoportjának eredménye.

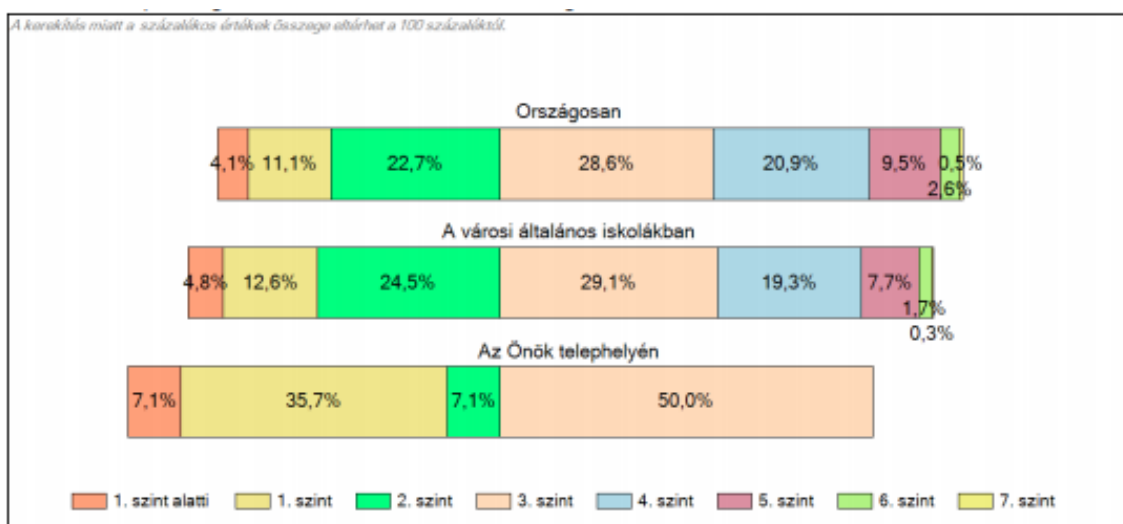
Matematikából más a helyzet. 6. évfolyamon tanulóink majd 43 %-a, ez 6 diákot foglal magába, a 8. évfolyamon tanulóink több mint 71%-a, a diákok több, mint kétharmada a minimum szint alatt –tehát a 2. vagy az 1. esetleg szint alatt- teljesített. Ez a szám, a másik két viszonyítási csoporthoz képest rendkívül magas, több mint a háromszorosa azoknak.

A helyzet javítása érdekében iskolánk többféle intézkedést vezetett be. Pl. kötelezővé tette a délutáni tanulószobát a bukásra álló vagy nagyon gyenge teljesítményt nyújtó tanulók számára. Heti egy órában órarendbe épített kötelező matematika illetve szövegértő foglalkozás van a nem emelt angolos tanulók számára. Ez rendkívül hasznos alkalom, hiszen itt kis létszámban van lehetőség a tanulói elakadások, nehézségek átbeszélésére. Egyénre szabott feladatok megoldására, újra magyarázatokra, tudatos matematika, szövegértés kompetenciafejlesztésre van lehetőség. A vidéki (alsószentmártoni) tanulóinknál lehetőség van helyben tanodába járni, ahol szintén pedagógusok segítik a gyerekek délutáni tanulását.

De nem szabad elfeledkeznünk a gyerekek saját erőfeszítéseiről, illetve a szülői ház elvárásairól sem, melyek döntően befolyásolják egy-egy gyermek teljesítményét.

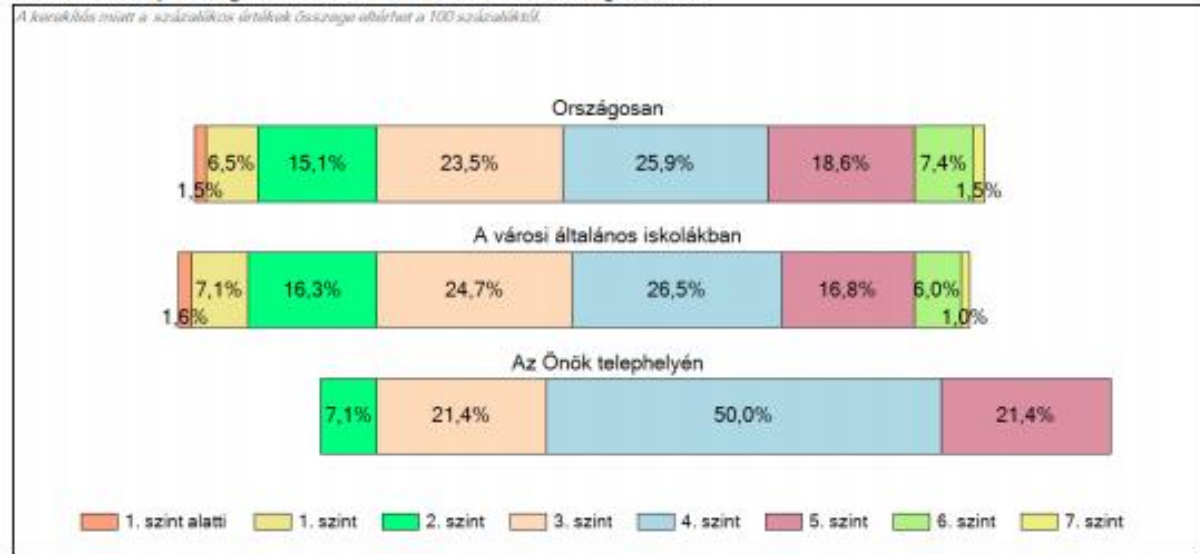
Mivel 8.-os diákjaink fele szövegértésből, és több mint a fele matematikából a minimum szint alatt teljesített, intézkedési terv készítése szükséges.

Matematika 6.o.



Szövegértés 6.o.

A tanulók képességszintek szerinti százalékos megoszlása



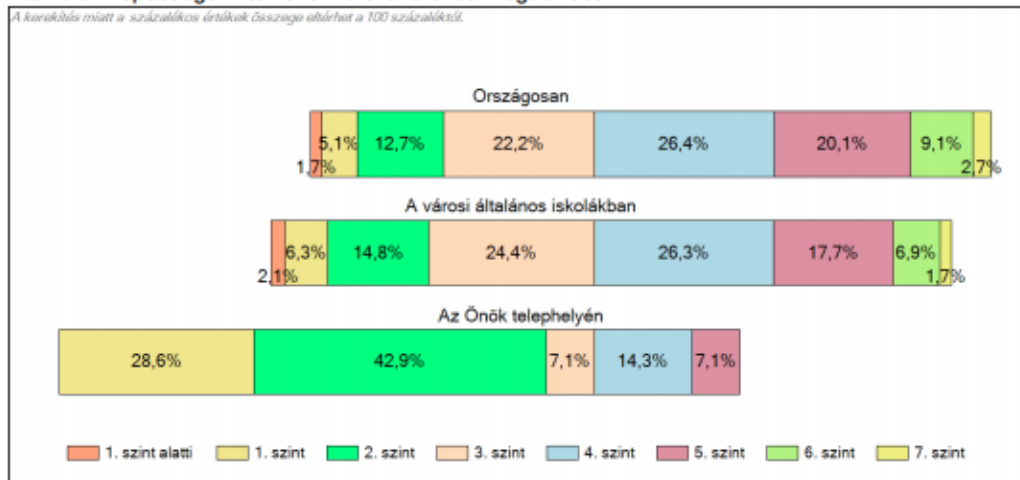
A két szalagdiagram tanulóink képesség eloszlási szintjét mutatja matematikából és szövegértésből az országos eredményekkel illetve a városi általános iskolákkal összehasonlítva. Azonnal feltűnik, hogy a két diagram éppen ellentétes irányú megnyúlást mutat. A matematika balra tolódik, az alacsonyabb képességszintek arányába, míg a szövegértés jobbra, a magasabb képességszintek felé mutat. Közös viszont a két diagramban, hogy egyik sem alkalmaz túl sok szint. Mindkettőn bemutatott teljesítmény négy színnel kifejezhető, míg az országos, illetve a városi általános iskolák eredményeinek bemutatásánál sokkal árnyaltabb a kép, hét, nyolc szint is felhasználtak az elemzők.

Sajnos nálunk matematikából nem kellett világoskék, lila, zöldes színeket használni, ez azt jelenti, hogy nincsenek kifejezetten tehetséges, magas szintű matematika kompetenciával rendelkező diákjaink. Még a viszonylag jól gondolkodó, szorgalmasabb tanulóink teljesítménye is a 3. képességszintig volt elegendő. Ezen a szinten van azonban az osztály 50%-a, s ez optimizmusra ad okot. 4 tanuló, az összlétszám 42%-a teljesített a minimum 2. szint alatt.

Szövegértésből jobb a helyzet. Megjelent a szalagdiagramon az 5. képességszintet megjelenítő lila szín, ahol 3 tanuló foglal helyet, a 4. képességszinten van az osztály fele, tehát összefoglalva elmondható, hogy tanulóink kétharmada jobban teljesített, mint az alapszint. Mindössze 4 fő, az összlétszám 28,5% teljesített gyengébben, de ők is bőven elérték a minimum szintet.

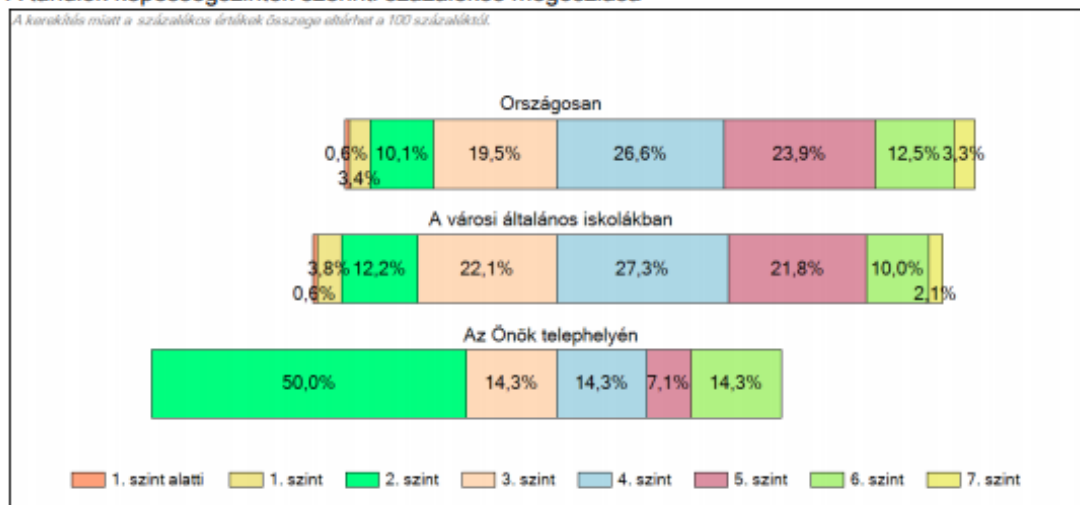
Matematika 8.o.

A tanulók képességszintek szerinti százalékos megoszlása



Szövegértés 8.o.

A tanulók képességszintek szerinti százalékos megoszlása



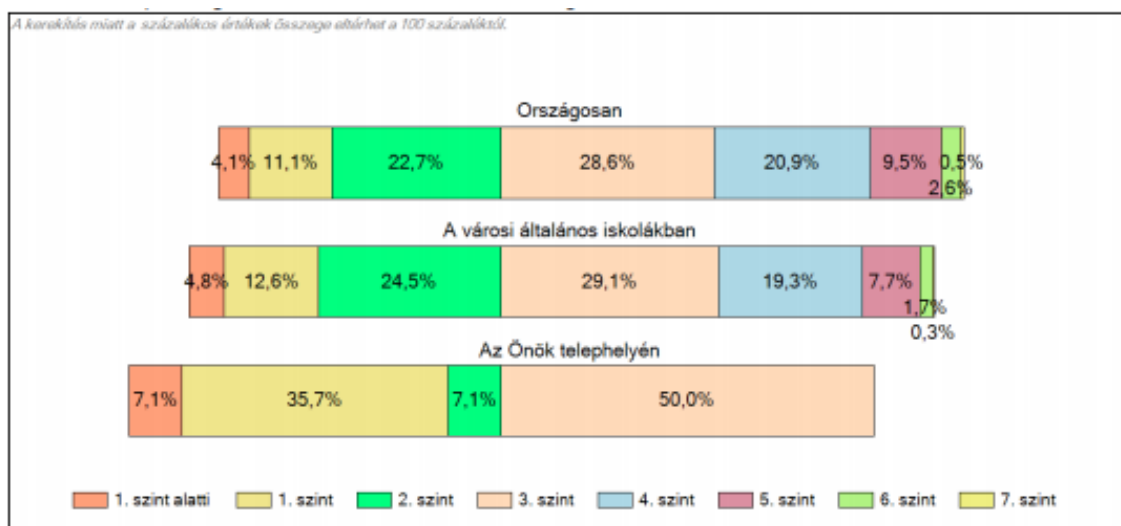
A szalagdiagram is jól mutatja a korábban már elemzett 8. évfolyam eredményét, csak a kép persze sokkal árnyaltabb. Mindkét diagramon nagy az elcsúszás bal oldalra, ami iskolánk gyenge teljesítményére utal. Az elcsúszás színösszetételében mégis van különbség. Míg matematikából az 1. és a 2. képességszintű megnyúlás figyelhető meg, addig szövegértésből a 2. képességszintre utaló zöld szín a domináns. Diákjaink fele a 2. képességszinten teljesített. Nincs szint alatt teljesítő diák se matematikából, se szövegértésből, ezt a tényt is fontos megemlíteni, hiszen mind az országos, mind a városi iskolák szalagdiagramján felfedezhető egy nagyon csekély, de létező százaléknyi számadat. A szövegértés eredményben mindenképpen ki kell emelni, hogy vannak nagyon jól teljesítő tanulók is. Két diákunk teljesített a 4. egy tanuló az 5. képességszinten, de volt két olyan tanuló, aki a 6. képességszintet is elérte. Ez már nagyon jó eredménynek számít, s az ő fejlesztésükről is

gondoskodni kell. Nem könnyű ennyire szélsőséges eredményt elérő osztályban tanítani, ahol a 2.-a 6. képesszintig mindenféle eredmény előfordulhat.

10. Milyen az iskolában a többekhez képest kifejezetten jobb eredményt elérő tanulók aránya?

A kérdés megválaszolásához az előző feladatban is használt szalagdiagramot használjuk, csak annak nem a balra, az alacsonyabb képesszintek felé való eltolódását, hanem a jobbra, a magasabb szintek felé történő elmozdulását vesszük figyelembe.

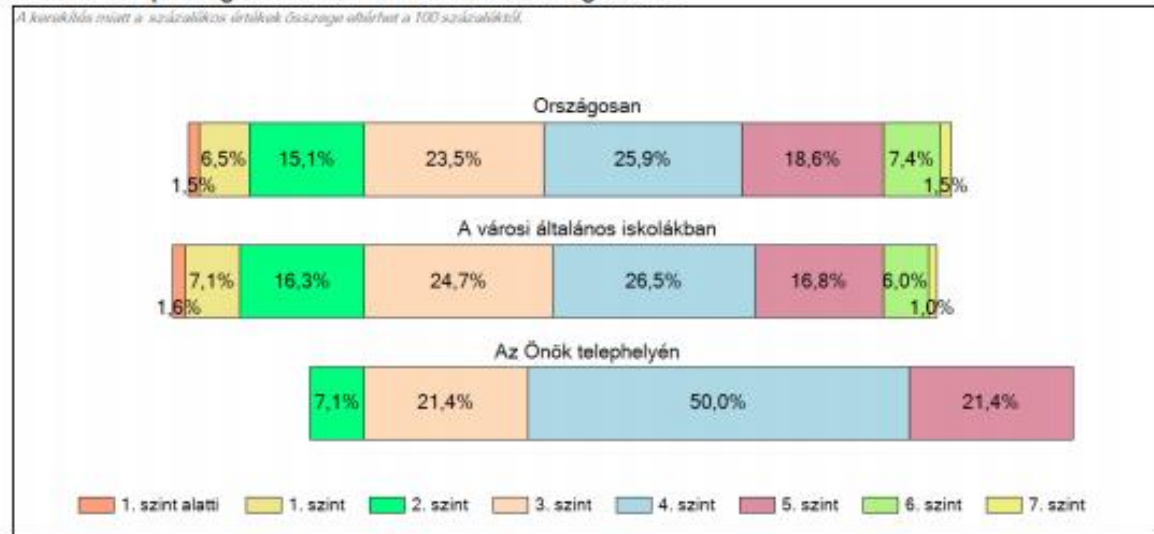
Matematika 6.o.



Ha kifejezetten a tehetséges tanulókra fókuszálunk, megállapíthatjuk, hogy a mi intézményünkben 6. évfolyamon a 3. a legmagasabb képesszint matematikából, amit sikerült teljesíteni gyerekeinknek. Ez az adott évfolyamon az alapszintnek felel meg. A hozzánk hasonló városi általános iskolákban és országosan is megjelenik egy kb. 20%-os adat a jobban teljesítő 4. szintes tanulókról. Ezt jövőbeli célkitűzésként nagyon jó lenne a mi iskolánkban is elérni. Azonban még a 4. képesszint sem tekinthető annyira kiugró, kimagasló eredménynek. A többiekénél kifejezetten jobban tehát – az 5. 6. sőt 7. szinten teljesítő- tanulók száma a szintek emelkedésével csökken, a 6. és a 7. képesszinten már csak a tanulók rendkívül alacsony száma fordul elő százalékosan kifejezve.

Szövegértés 6.o.

A tanulók képességszintek szerinti százalékos megoszlása

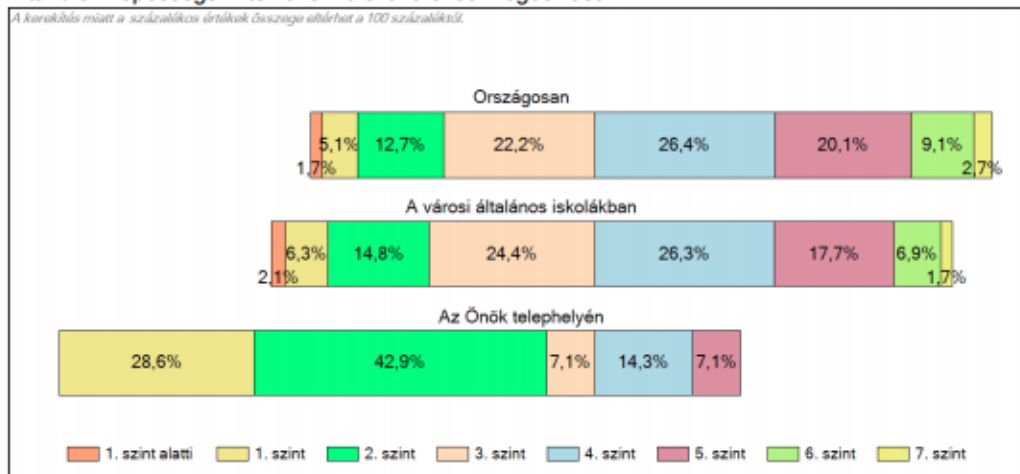


Szövegértésből 6. évfolyamon sokkal jobb a helyzet, mint ahogy ezt már több korábbi elemzésben leírtuk. Ha most a **kifejezetten jobb eredményt elérő tanulókra** koncentrálunk, akkor ezt a lila színtől, tehát az 5. képességszinttől jobbra elhelyezkedő adatok jelenítik meg. Iskolánk 6. évfolyamán az összlétszám 21,4%-a, tehát 3 tanuló teljesített ezen a képességszinten. Mindhárom tanuló az elmúlt években szakkörökön, tehetséggondozó foglalkozásokon, versenyeken vett részt, jól megfigyelhető ez az eredményeiken is.

Nincs viszont zöld színű, tehát a 6. képességszintet elérő diákunk. Az elmúlt években is csak néha fordult elő egy-egy tanuló ezen a szinten. Országosan, illetve a városi általános iskolákban is alacsony az ilyen magas képességszinten teljesítő tanulók száma, 6-7% körül mozog. A 7. képesség szinten teljesítő tanulók száma valamivel magasabb a matematikánál, itt 1,... valamennyi, míg matekból 0, valamennyi körül mozog.

Matematika 8.o.

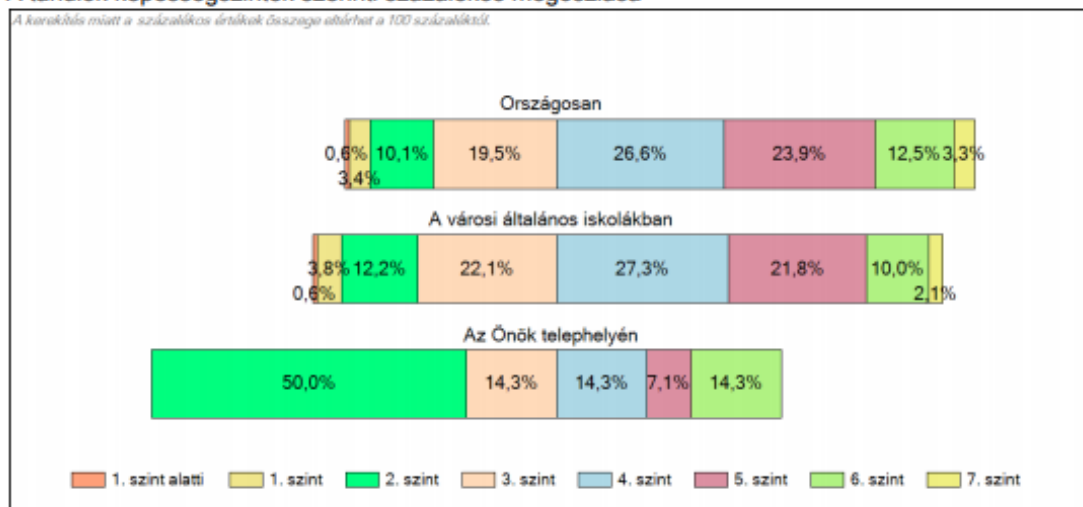
A tanulók képességszintek szerinti százalékos megoszlása



8. évfolyamon egy tanuló emelhető ki, tartható kifejezetten jobban teljesítő tanulónak, ő érte el matematikából az 5. képességszintet. Nincs 6. illetve 7. képességszinten teljesítő diákunk. Érdeemes viszont kiemelni, hogy a 6. és a 7. képességszinten teljesítők aránya országosan és a városi iskolák tekintetében is jóval magasabb, mint a 6. évfolyam 6. illetve 7. szintet elérő diákok aránya. Ebből azt remélhetjük, hátha a mi 6. évfolyamunk is jobb eredményt fog elérni majd 8.-os korában.

Szövegértés 8.o.

A tanulók képességszintek szerinti százalékos megoszlása



A 2017-es év 8. osztályos szövegértési kompetencia eredménye sokkal jobb, mint a matematika eredmény. Ha a kiemelkedően teljesítő tanulókra koncentrálunk, akkor a szalagdiagram jobb felének lila színű csoporttól felfelé lévő 5. 6. 7. szintes eredményeit kell figyelembe vennünk. 3 diák tekinthető kiemelkedőnek. Egy tanuló az 5., kettő viszont a 6. képességszinten teljesített. Ez az össz-tanulólétszám 21,4 %-a. Nagyon büszkék vagyunk ezekre a gyerekekre, hiszen pl. a 6. képességszinten teljesítők aránya a mi intézményünkben magasabb akár az országos, akár a városi általános iskolák arányánál. Ezek a tanulók felső tagozatos korukban folyamatosan vettek részt prózamondó, helyesírási versenyeken, s tehetséggondozásuk a négy év folyamán személyre szabott jellegű is volt. Nincs 7. szintet elérő diákunk szövegértésből.